



TÜRKİYE
YÜZYILI



TÜRKİYE CUMHURİYETİ'NİN YÜZÜNCÜ YILI

T.C
OSMANIYE VALİLİĞİ
SAİMBEY ORTAOKULU MÜDÜRLÜĞÜ



2024-2028
STRATEJİK PLANI



"Eđitimde feda edilecek tek bir fert yoktur."

"Eđitimdir ki, bir milleti ya özgür, bađımsız, řanlı, yüksek bir topluluk halinde yařatır; ya da esaret ve sefalete terk eder."

K. Atatürk

OKUL BİLGİLERİ



İL: OSMANİYE		İLÇE:			
Adres	Adnan Menderes, 19532. Sk. No:3, 80010 Osmaniye Merkez/Osmaniye		Coğrafi Konum	LİNK	
Telefon Numarası	(0328) 825 63 26		Faks Numarası	(0328) 825 63 26	
e-Posta Adresi	749476@meb.k12.tr		Web sayfa adresi		
Kurum Kodu	749476		Öğretim Şekli	İkili Öğretim	
Okulun Isınma Şekli	Doğalgaz		Derslik Sayısı	38	
			Şube Sayısı	76	
Öğrenci Sayısı	Erkek	1372	Öğretmen Sayısı	Kadın	82
	Kız	1440		Erkek	66
	Toplam	2712		Toplam	148

SUNUŞ



Günümüzde insanlık, teknolojik ve sosyal açılardan hızla gelişen bir çağın içerisindeyiz. Bu hızlı değişim ve gelişim, uluslararası alanda güçlü bir konum elde etmenin temelini oluştururken, bu hedefe ulaşmak için ekonomik, sosyal ve teknolojik alanlarda belirli bir standartı yakalamak gerekmektedir. Bu bağlamda, özellikle eğitim alanında yapılan planlamalar ve titiz çalışmalar, bir ülkenin gelecekteki başarısının belirlenmesinde kritik öneme sahiptir. Güçlü bir yaşam standardı ve ekonomik yapı, belirlenmiş stratejik amaçlar, hedefler ve planlı uygulamalar ile temel eğitim süreçlerinin geliştirilmesini gerektirir.

Okulumuz, misyon, vizyon ve stratejik planı ile bu önemli amaçları gerçekleştirmeyi hedeflemektedir. Sürekli yenilenmeyi, projeler aracılığıyla öğrenmeyi ve kapsayıcı bir eğitimi temel ilke olarak benimseyen okulumuz, öğrencilerini çevresine duyarlı, teknolojiye hakim ve özgüven sahibi bireyler olarak yetiştirmeyi amaçlamaktadır. Bu doğrultuda, öğrencilerimizin nitelikli bir eğitim alması için gereken imkanları sunarak, ülkemizin geleceğini şekillendirecek bireyler yetiştirmeye kararlıyız. Stratejik planımızın öngördüğü şekilde, geleceğe dönük planlamalar yaparak süreçleri etkin bir şekilde yönetmeyi amaçlıyoruz. "Eğitimde kaybedilecek hiçbir fert yoktur" anlayışıyla, her öğrencimizin potansiyelini en üst düzeye çıkarmak için çaba gösteriyoruz. Stratejik plan ve etkin yönetim anlayışımız, tüm paydaşlarımızın katkılarıyla kurum kültürünün oluşumuna önemli bir destek sağlayacaktır.

Ayrıca, eğitim alanındaki sürekli değişim ve gelişmelere uyum sağlamak adına, stratejik planlama sürecini izlenebilir, ölçülebilir ve geliştirilebilir kılmayı amaçlıyoruz. Bu yaklaşım, kamu kurumlarının daha etkili bir şekilde işleyişini sağlayacak ve kamu yönetimini daha etkin hale getirecektir.

2024-2028 dönemi stratejik planının, çağdaş eğitim uygulamalarının bilimsel temelleriyle başarılı bir şekilde yürütülmesini sağlayacağına inanıyoruz. Bu çalışmanın hazırlanmasında emeği geçen tüm paydaşlara teşekkür ediyor, ilimiz ve ülkemiz eğitim sistemine olumlu katkılar sunmasını temenni ediyoruz.

Abdullah ERDEM
OKUL MÜDÜRÜ

İÇİNDEKİLER

İçindekiler

İÇİNDEKİLER.....	5
TABLolar.....	7
ŞEKİLLER.....	8
1. GİRİŞ VE STRATEJİK PLANIN HAZIRLIK SÜRECİ.....	9
1.1. Strateji Geliştirme Kurulu ve Stratejik Plan Ekibi.....	9
1.2. Planlama Süreci:	10
2. DURUM ANALİZİ.....	12
2.1. Kurumsal Tarihçe	12
2.2. Uygulanmakta Olan Stratejik Planın Değerlendirilmesi	12
2.3. Yasal Yükümlülükler ve Mevzuat Analizi	13
2.4. Üst Politika Belgeleri Analizi	16
2.5. Faaliyet Alanları ile Ürün/Hizmetlerin Belirlenmesi	19
2.6. Paydaş Analizi	22
2.6.1. Paydaşların Tespiti.....	24
2.6.2. Paydaşların Önceliklendirilmesi.....	24
2.6.3. Paydaşların Değerlendirilmesi	26
2.6.4. Paydaş Görüşlerinin Alınması ve Değerlendirilmesi.....	27
2.7. Okul/Kurum İçi Analiz.....	32
2.7.1. Okul Teşkilat Şeması	32
2.7.2. İnsan Kaynakları.....	33
2.7.3. Kurum Kültürü Analizi.....	40
2.7.4. Teknolojik Düzey ve Fiziki Alanlar.....	41
2.7.5. Mali Kaynaklar	43
2.8. Çevre Analizi (PESTLE)	45
2.9. GZFT Analizi	46
2.10. Tespit ve İhtiyaçların Belirlenmesi.....	48
3. GELECEĞE BAKIŞ.....	49
3.1. Misyon	49
3.2. Vizyon	49
3.3. Temel Değerler	49
4. AMAÇ, HEDEF VE PERFORMANS GÖSTERGESİ İLE STRATEJİLERİN BELİRLENMESİ	51

5. İZLEME VE DEĞERLENDİRME.....	61
İMZA SİRKÜSÜ	62

TABLÖLÄR

TABLO 1. STRATEJİ GELİŐTİRME KURULU VE STRATEJİK PLAN KURULU TABLOSU	9
TABLO 2. STRATEJİ GELİŐTİRME KURULU VE STRATEJİK PLAN EKİBİ TABLOSU	10
TABLO 3. MEVZUAT ANALİZİ	13
TABLO 4: ÜST POLİTİKA BELGELERİ	16
TABLO 5. ÜST POLİTİKA BELGELERİ ANALİZİ.....	17
TABLO 6. SAİMBEY ORTAOKULU FAALİYET ALANLARI, ÜRÜN VE HİZMETLER	19
TABLO 7. PAYDAŐ TABLOSU	24
TABLO 8. PAYDAŐLARIN ÖNCELİĐİ	25
TABLO 9. PAYDAŐ-ÜRÜN/HİZMET MATRİSİ	26
TABLO 10. PAYDAŐ GÖRÜŐLERİNİN ALINMASINA İLİŐKİN ÇALIŐMALAR	28
TABLO 11: ÖĐRENCİ MEMNUNİYET ANKETİ SONUÇLARI	28
TABLO 12: ÖĐRETMEN MEMNUNİYET ANKETİ SONUÇLARI	30
TABLO 13: VELİ MEMNUNİYET ANKETİ SONUÇLARI	31
TABLO 14. SINIF ŐUBE VE ÖĐRENCİ SAYILARI.....	33
TABLO 15. YABANCI ÖĐRENCİ DURUMU	35
TABLO 16. ÖZEL ÖĐRENCİ DURUMU	35
TABLO 17: OKUL/KURUM REHBERLİK HİZMETLERİ.....	36
TABLO 18: BURSLULUK SINAVINI KAZANAN ÖĐRENCİ SAYISI	36
TABLO 19: SINAVLA ÖĐRENCİ ALAN ORTAÖĐRETİM KURUMLARINA YERLEŐEN ÖĐRENCİ SAYISI	37
TABLO 20: ÖĐRENCİ DEVAMSIZLIK DURUMLARI.....	37
TABLO 21. ÇALIŐANLARIN GÖREV DAĐILIMI	37
TABLO 22. ÖĐRETMENLERİN HİZMET SÜRELERİ	38
TABLO 23. ÖĐRETMENLERİN YAŐ DÜZEYLERİ.....	39
TABLO 24. ÖĐRETMENLERİN CİNSİYETE GÖRE EĐİTİM DURUMLARI	39
TABLO 25. YÖNETİCİLERİN KATILDIĐI SEMİNER VE KURS SAYILARI.....	39
TABLO 26. OKUL BÖLÜMLERİ/ÖZEL ALANLAR	41
TABLO 27. ELEKTRONİK MALZEMELER	42
TABLO 28. FİZİKİ MEKÂNLAR DURUMU	42
TABLO 29. MALİ KAYNAKLAR	43
TABLO 30. TAHMİNİ GİDERLER	43
TABLO 31. PESTLE ANALİZİ	45
TABLO 32. GZFT LİSTESİ.....	46
TABLO 33: AMAÇ VE HEDEFLER TABLOSU	51

ŞEKİLLER

ŞEKİL 1. PLANLAMA SÜRECİ	11
ŞEKİL 2. PAYDAŞLARIN TESPİT SÜRECİ	23
ŞEKİL 3: OKUL TEŞKİLAT ŞEMASI	32

1. GİRİŞ VE STRATEJİK PLANIN HAZIRLIK SÜRECİ

1.1. Strateji Geliştirme Kurulu ve Stratejik Plan Ekibi

2024-2028 dönemi stratejik plan hazırlanması süreci Üst Kurul ve Stratejik Plan Ekibinin oluşturulması ile başlamıştır. Ekip tarafından oluşturulan çalışma takvimi kapsamında ilk aşamada durum analizi çalışmaları yapılmış ve durum analizi aşamasında paydaşlarımızın plan sürecine aktif katılımını sağlamak üzere paydaş anketi, toplantı ve görüşmeler yapılmıştır.

MEB 2024- 2028 Stratejik Plan Hazırlama Programında belirtilen takvime, usul ve esaslara uygun olarak Okulumuz Strateji Geliştirme Kurulu ve Stratejik Plan Hazırlama Ekibi oluşturulmuştur. Çalışmaları yürüten ekip ve kurul bilgileri altta verilmiştir.

Strateji Geliştirme Kurulu: Okulumuzun Strateji Geliştirme Kurulu; Okul Müdürü, 1 Müdür Yardımcısı, Okul Aile Birliği Başkanı, 1 Okul Aile Birliği Yönetim Kurulu Üyesi ve 1 gönüllü öğretmen olmak üzere toplam 5 kişiden oluşmaktadır.

Tablo 1. Strateji Geliştirme Kurulu ve Stratejik Plan Kurulu Tablosu

Strateji Geliştirme Kurulu Bilgileri	
Adı Soyadı	Unvanı
Abdullah ERDEM	Okul Müdürü
Çiğdem BOZOVA	Müdür Yardımcısı
Ersin UĞUR	Öğretmen
Banu AÇIKYÖRÜK	Okul Aile Birliği Başk.
Fatih Serhat ÜNAL	Okul Aile Birliği Yönetim Üyesi

Stratejik Plan Ekibi: Okulumuz Stratejik Plan Hazırlama Ekibi; 1 Müdür Yardımcısı, 5 öğretmen üye ile 1 veli üye olmak üzere toplam 7 kişiden oluşmaktadır.

Tablo 2. Strateji Geliştirme Kurulu ve Stratejik Plan Ekibi Tablosu

Stratejik Plan Ekibi Bilgileri	
Adı Soyadı	Unvanı
Aykut ŞİMŞEK	Müdür Yardımcısı
Selver Nur YÜKSELİR	Öğretmen
Burak GÖKÇE	Öğretmen
Ferdi ÖZTÜRK	Öğretmen
Mesut KÜPELİOĞLU	Öğretmen
Harun TEMEL	Öğretmen
Levent DAĞHAN	Veli

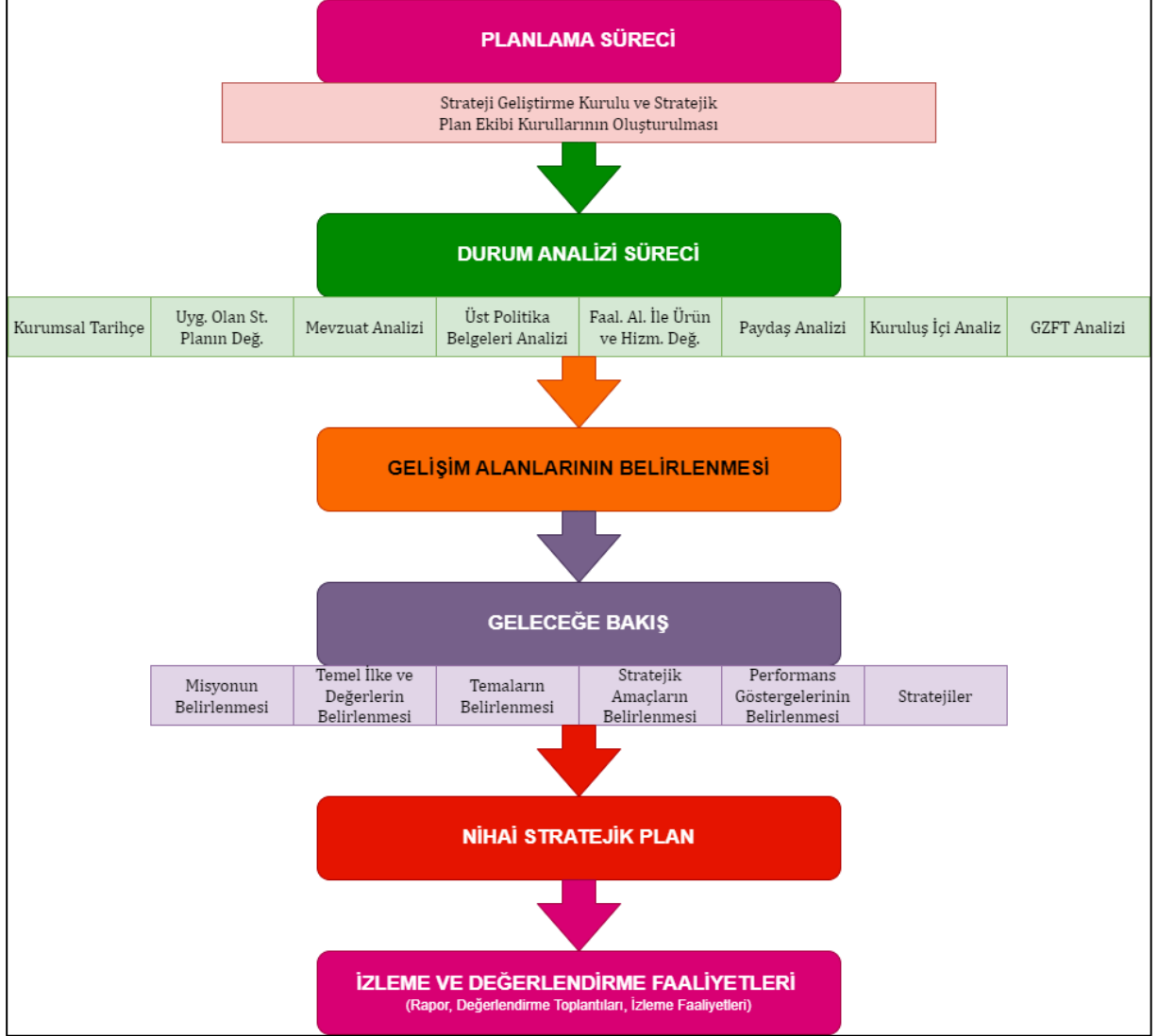
1.2. Planlama Süreci:

2024-2028 dönemi Stratejik planlama sürecinin belirli bir zaman dilimi içerisinde tamamlanması ve kaynakların etkin kullanımı amacıyla, ekibimiz tarafından Osmaniye İl Milli Eğitim Müdürlüğü Ar-Ge biriminin koordinasyonu doğrultusunda çalışmalar başlatılmıştır. Strateji Geliştirme Kurulu ve Stratejik Plan Ekibi oluşturulmuştur. Stratejik planlama hazırlık süreci katılımçılık ilkesi çerçevesinde kararlar üst kurulla yapılan toplantılarla alınmıştır.

Ekip tarafından oluşturulan çalışma takvimi kapsamında ilk aşamada durum analizi çalışmaları yapılmış ve durum analizi aşamasında, paydaşlarımızın plan sürecine aktif katılımını sağlamak üzere paydaş anketi, toplantı ve görüşmeler yapılmıştır.

Durum analizinin ardından okulumuz gelişim alanlarının belirlenmesi ve geleceğe

yönelim bölümüne geçilmiştir. Okulumuzun/kurumumuzun amaç, hedef, gösterge ve stratejileri belirlenmiştir.



Şekil 1. Planlama Süreci

2. DURUM ANALİZİ

2.1. Kurumsal Tarihçe

Okulumuz 17 Eylül 2012 tarihinde 4 hayırsever vatandaş tarafından yaptırılarak devlete teslim edilmiş ve **Mahmut Ali Kirmit Ortaokulu** adıyla eğitim-öğretim faaliyetine başlamıştır. 24 derslikli okulumuz fiziksel olarak öğrenci sayısını karşılamayınca 2016 yılında valilik oluru ile şuan ki binamız olan **Saimbey Ortaokulu** binasına taşınmıştır. Okulumuz Saimbey Ortaokulu adıyla, 37 derslikte, bir müdür, 5 müdür yardımcısı ve 144 öğretmenle eğitim-öğretime devam etmektedir.

“Gençliğine Sahip Çıkmayan Milletler Geleceğe Hakim Olamaz” ve “Her Genç Bir Gelecektir” ilkelerine göre hareket eden okulumuz geride kalan yıllarda ilimizin gözde eğitim kurumlarından biri olmayı başarmıştır. Akademik, sosyal-kültürel ve sportif alanlarda gösterdiğimiz başarılarla adımızdan söz ettirmeyi başardık ve adımızı zirveye taşımaya olan kararlığımız devam etmektedir.

2.2. Uygulanmakta Olan Stratejik Planın Değerlendirilmesi

2019-2023 Stratejik Planı, 4 yıl boyunca uygulanmış, öngördüğümüz hedeflerin önemli çoğunluğuna ulaşılmıştır. Uygulanmakta olan stratejik planda yer alan “Durum Analizi” bölümü, İl ve İlçe Milli Eğitim Müdürlüğümüzün Stratejik Planları ile uyumludur.

2024-2028 Stratejik Planımızda 3 tema altında toplam 3 amaca yönelik; 5 hedef, 25 performans göstergesi ve bu göstergelere ulaşmak için toplam 39 strateji bulunmaktadır.

2019-2023 Stratejik planı incelenmiş ve hedeflere yönelik aşağıdaki tespitler yapılmıştır.

Kayıt bölgesindeki öğrencilerin okula devamının sağlanması noktasında pandemi ve ilimizi de etkileyen depremin etkisi ile gerileme söz konudur.

Akademik başarının yıllara göre durumu, okul kütüphanemizdeki kitap sayısı ve rehberlik servisinden yararlanan öğrenci sayıları incelenmiştir. Stratejik plandaki hedeflerle uyumlu olmamakla birlikte olumlu ilerleme, artış söz konusudur.

Yabancı dil, Türkçe ve Matematik derslerinin yılsonu ortalamalarında artış e-okul sistemi üzerindeki raporlamanın kaldırılması nedeniyle sağlıklı bir şekilde değerlendirilmemiştir.

Bilimsel faaliyetler sayısında gerileme söz konusudur. Sportif başarılar ve kültürel etkinliklere katılım noktasında olumlu ilerleme mevcuttur.

Personelimizin hizmet içi eğitim faaliyetlerine katılımı, yüksek lisans yapma oranı konularında beklenenin altında ancak olumlu ve anlamlı bir artış söz konusudur.

Okul tasarım beceri atölyesi sayısı okuldaki kalabalık nüfus nedeniyle düşerken, kütüphanemizdeki kitap sayısı ve kütüphaneden faydalanan öğrenci sayısında belirgin ve anlamlı bir artış söz konusudur.

2.3. Yasal Yükümlülükler ve Mevzuat Analizi

Saimbey Ortaokulu İl ve İlçe Milli Eğitim Müdürlüğümüzün tabi olduğu tüm yasal yükümlülüklere uymakla mükelleftir. Bunların dışında ortaöğretim düzeyinde yükümlülük arz eden mevzuat, aşağıdaki tabloda gösterilmiştir.

Tablo 3. Mevzuat Analizi

YASAL YÜKÜMLÜLÜKLER	DAYANAK (KANUN, YÖNETMELİK, GENELGE, YÖNERGE)
Atama	657 Sayılı Devlet Memurları Kanunu
	Milli Eğitim Bakanlığına Bağlı Okul ve Kurumların Yönetici ve Öğretmenlerinin Norm Kadrolarına İlişkin Yönetmelik
	Milli Eğitim Bakanlığı Eğitim Kurumları Yöneticilerinin Atama ve Yer Değiştirmelerine İlişkin Yönetmelik
	Milli Eğitim Bakanlığı Öğretmenlerinin Atama ve Yer Değiştirme Yönetmeliği
	Devlet Memurları Kanunu
	6528 Sayılı Milli Eğitim Temel Kanunu İle Bazı Kanun ve Kanun Hükmünde

Ödül, Disiplin	Kararnemelerde Deęişiklik Yapılmasına Dair Kanun
	Milli Eğitim Bakanlıęı Personeline Başarı, Üstün Başarı ve Ödül Verilmesine Dair Yönerge
	Milli Eğitim Bakanlıęı Disiplin Amirleri Yönetmelięi
Okul Yönetimi	1739 Sayılı Milli Eğitim Temel Kanunu
	Milli Eğitim Bakanlıęı İlköğretim Kurumları Yönetmelięi
	Milli Eğitim Bakanlıęı Okul Aile Birlięi Yönetmelięi
	Milli Eğitim Bakanlıęı Eğitim Bölgeleri ve Eğitim Kurulları Yönergesi
	MEB Yönetici ve Öğretmenlerin Ders ve Ek Ders Saatlerine İlişkin Karar
	Taşınır Mal Yönetmelięi
Eğitim-Öğretim	Anayasa
	1739 Sayılı Milli Eğitim Temel Kanunu
	222 Sayılı İlköğretim ve Eğitim Kanunu
	6287 Sayılı İlköğretim ve Eğitim Kanunu ile Bazı Kanunlarda Deęişiklik Yapılmasına Dair Kanun
	Milli Eğitim Bakanlıęı İlköğretim Kurumları Yönetmelięi
	Millî Eğitim Bakanlıęı Okul Öncesi Eğitim ve İlköğretim Kurumları Yönetmelięinde Deęişiklik Yapılmasına Dair Yönetmelik
	Milli Eğitim Bakanlıęı Eğitim Öğretim Çalışmalarının Planlı Yürütülmesine İlişkin Yönerge
	Milli Eğitim Bakanlıęı Ders Kitapları ve Eğitim Araçları Yönetmelięi
	Milli Eğitim Bakanlıęı Öğrencilerin Ders Dışı Eğitim ve Öğretim Faaliyetleri Hakkında Yönetmelik

	Milli Eğitim Bakanlığı Destekleme ve Yetiştirme Kursları Yönergesi
	Millî Eğitim Bakanlığı İlkokullarda Yetiştirme Programı Yönergesi
Personel İşleri	Milli Eğitim Bakanlığı Personel İzin Yönergesi
	Devlet Memurları Tedavi ve Cenaze Giderleri Yönetmeliği
	Kamu Kurum ve Kuruluşlarında Çalışan Personelin Kılık Kıyafet Yönetmeliği
	Memurların Hastalık Raporlarını Verecek Hekim ve Sağlık Kurulları Hakkındaki Yönetmelik
	Milli Eğitim Bakanlığı Personeli Görevde Yükseltme ve Unvan Değişikliği Yönetmeliği
	Öğretmenlik Kariyer Basamaklarında Yükseltme Yönetmeliği
Mühür, Yazışma, Arşiv	Resmi Mühür Yönetmeliği
	Resmi Yazışmalarda Uygulanacak Usul ve Esaslar Hakkındaki Yönetmelik
	Milli Eğitim Bakanlığı Evrak Yönergesi
	Milli Eğitim Bakanlığı Arşiv Hizmetleri Yönetmeliği
Rehberlik ve Sosyal Etkinlikler	Milli Eğitim Bakanlığı Rehberlik ve Psikolojik Danışma Hizmetleri Yönetmeliği
	Okul Spor Kulüpleri Yönetmeliği
	Milli Eğitim Bakanlığı İlköğretim ve Ortaöğretim Sosyal Etkinlikler Yönetmeliği
	Milli Eğitim Bakanlığı Bayrak Törenleri Yönergesi
Öğrenci İşleri	Milli Eğitim Bakanlığı İlköğretim Kurumları Yönetmeliği
	Milli Eğitim Bakanlığı Demokrasi Eğitimi ve Okul Meclisleri Yönergesi
	Okul Servis Araçları Hizmet Yönetmeliği

İsim ve Tanıtım	Milli Eğitim Bakanlığı Kurum Tanıtım Yönetmeliği
	Milli Eğitim Bakanlığına Bağlı Kurumlara Ait Açma, Kapatma ve Ad Verme Yönetmeliği
Sivil Savunma	Sabotajlara Karşı Koruma Yönetmeliği
	Binaların Yangından Korunması Hakkındaki Yönetmelik
	Daire ve Müesseseler İçin Sivil Savunma İşleri Kılavuzu

2.4. Üst Politika Belgeleri Analizi

Tablo 4: Üst Politika Belgeleri

Temel Üst Politika Belgeleri	Sektörel ve Tematik Strateji Belgeleri
<ul style="list-style-type: none"> ✓ Kalkınma Planları ✓ Orta Vadeli Programlar ✓ Orta Vadeli Mali Planlar ✓ Cumhurbaşkanlığı Yıllık Programları ✓ MEB 2024-2028 Stratejik Planı ✓ Osmaniye İl MEM 2024-2028 Stratejik Planı ✓ Saimbey Ortaokulugh 2019/2023 Stratejik Planı ✓ Milli Eğitim Şura Kararları 	<ul style="list-style-type: none"> ✓ Öğretmen Strateji Belgesi ✓ İklim Değişikliği Eylem Planı ✓ Su Verimliliği Strateji Belgesi ve Eylem Planı ✓ Ulusal Deprem Stratejisi ve Eylem Planı ✓ Ulusal Enerji Verimliliği Eylem Planı ✓ Ulusal Girişimcilik Stratejisi ve Eylem Planı ✓ Ulusal Yapay Zekâ Stratejisi ✓ 2023-2028 Türkiye Çocuk Hakları Strateji Belgesi ve Eylem Planı ✓ Diğer Kamu Kurumlarının Stratejik Planları

Tablo 5. Üst Politika Belgeleri Analizi

Üst Politika Belgesi	İlgili Bölüm / Referans	Verilen Görevler İhtiyaçlar
On İkinci Kalkınma Planı	Yurt İçi Tasarruflar	350.2, 352.3 Sayılı Tedbir Maddeleri
	Mali Piyasalar	379.2 Sayılı Tedbir Maddesi
	Eğitim	658, 659, 660 Sayılı Amaç Maddeleri ve Bunlara Bağlı Politika ile Tedbir Maddeleri
	Çocuk	731.2, 731.3, 731.4, 731.5, 731.6, 732.1, 732.3, 732.5, 733.2, 734.4, 735.7, 735.8, 738.2, 738.3, 739.1, 739.3, 739.4, 740.4, 742.4, 744.1 Sayılı Tedbir Maddeleri
	Sosyal Hizmetler, Sosyal Yardımlar ve Yoksullukla	773.1,774.1 Sayılı Tedbir Maddeleri
	Kültür ve Sanat	783.2, 783.5, 785.1, 785.2, 785.3, 785.5, 789.1, 790.4, 793.2 Sayılı Tedbir Maddeleri
	Spor	796.1, 796.2, 796.3, 798.3, 799.1, 799.2, 799.3 Sayılı Tedbir Maddeleri
	Afet Yönetimi	830.7, 831.3, 832.1, 832.4, 833.6, 839.1, 839.3, 841.1 Sayılı Tedbir Maddeleri
Orta Vadeli Program (2024 – 2026)	Programda Bakanlığımıza bağlı olarak Müdürlüğümüzü ilgilendiren on dokuz (19) politika ve tedbir ile Öncelikli Reform Alanlarına Yönelik on (10) düzenleme yer almaktadır.	
	Ödemeler Dengesi	1. Tedbir
	Finansal İstikrar	1. Tedbir
	Afet Yönetimi	1. Tedbir
	Dijital Dönüşüm	4. Tedbir
	Hizmet İhracatının Desteklenmesi	1. Tedbir
	Ne Eğitimde Ne İstihdamda Olan Gençlerin ve Kadınların Eğitime ve İstihdama Katılımı	3. Tedbir
	Kamu Cari Harcamalarında Rasyonelleşme	2. Tedbir

	Afetlere Duyarlı Bütünleşik Mekânsal Planlama	1. Tedbir
	İklim Değişikliği Mevzuatı, Emisyon Ticaret Sistemi, Sınırdaki Karbon Düzenlemesi Mekanizmasına Uyum	1. Tedbir
Cumhurbaşkanlığı 2024 Yıllık Programı	Yurt İçi Tasarruflar	350.2, 352.3 Sayılı Tedbir Maddeleri
	Eğitim	661.1, 661.4, P. 661, P. 662, P. 663, P.664, P.665, P.666, P.667, P.668, P.670, P.672, P.675, P.676, P.678, P.680, P.681 Sayılı Politika ve Tedbir Maddeleri
	Çocuk	P.732, 731.2, 731.3, 731.4, 731.5, 733.1, 733.2, 734.4, 735.8, 739.1, 739.3, 739.4, 740.4, 742.4, P.743, 744.1 Sayılı Politika ve Tedbir Maddeleri
	Kültür ve Sanat	783.1, 785.1, 785.2, 789.1 Sayılı Tedbir Maddeleri
Osmaniye İl Millî Eğitim Müdürlüğü 2024 – 2028 Stratejik Planı	Amaç – 1 Hedef 1.1	Eğitim öğretimde devamsızlık sorununun çözümüne yönelik çalışmalar
	Amaç – 1 Hedef 1.3	Bilimsel, sosyal, sportif, kültürel, sanatsal ve toplumsal hizmet gibi alanlarda etkinliklere katılım oranı arttırmaya yönelik çalışmalar
	Amaç – 1 Hedef 1.4	Öğrenme kayıplarını azaltmaya yönelik destekleyici mekanizmaları güçlendirmeye yönelik çalışmalar

2.5. Faaliyet Alanları ile Ürün/Hizmetlerin Belirlenmesi

Tablo 6. Saimbey Ortaokulu Faaliyet Alanları, Ürün ve Hizmetler

Faaliyet Alanı	Ürün/Hizmetler
A- Eğitim-Öğretim Hizmetleri	<ol style="list-style-type: none">1. Eğitim-öğretim iş ve işlemleri2. Ders Dışı Faaliyet İş ve İşlemleri3. Özel Eğitim Hizmetleri4. Kurum Teknolojik Altyapı Hizmetleri5. Anma ve Kutlama Programlarının Yürütülmesi6. Sosyal, Kültürel, Sportif Etkinlikler7. Öğrenci İşleri (kayıt, nakil, ders programları, Devam-Devamsızlık, Sınav Hizmetleri, Sınıf Geçme vb.)8. Ölçme ve Değerlendirme İşlemlerinin Yürütülmesi9. Zümre Toplantılarının Planlanması ve Yürütülmesi10. Öğrencilerin zararlı alışkanlıklardan uzak ve güven içinde eğitim almalarını sağlamak11. Özel Kanunlara Tabi/Koruma Kararı olan öğrencilerle ilgili iş ve işlemlerin yürütülmesi12. Özel Eğitim İhtiyacı Olan öğrencilerle ilgili tedbirler almak
B- Stratejik Planlama, Araştırma- Geliştirme	<ol style="list-style-type: none">1. Stratejik Planlama İşlemleri2. İhtiyaç Analizleri3. Eğitime İlişkin Verilerin Kayıtlanması4. Araştırma-Geliştirme Çalışmaları5. Projeler Koordinasyon6. Eğitimde Kalite Yönetimi Sistemi (EKYS) İşlemleri7. Yeni kanun, tüzük, yönetmeliklerin takibi ve uygulanması

C- İnsan Kaynaklarının Gelişimi	<ol style="list-style-type: none">1. Personel Özlük İşlemleri2. Norm Kadro İşlemleri3. Hizmet içi Eğitim Faaliyetleri4. Sendikal Hizmetler5. Öğretmenlerin Öğretmenevlerinden faydalanması için başvuru işlemlerini yürütmek6. Yenilikçi ve uzaktan eğitim faaliyetlerinden personelin faydalanmasını sağlamak7. Personeli hizmet içi eğitim faaliyetleri hakkında bilgilendirmek8. Veli toplantıları9. Veli iletişim hizmetleri10. Okul-Aile Birliği faaliyetleri11. Öğrenci Sağlık Taramaları İle Aşı Uygulamalarını Toplum Sağlığı Merkezi ve Aile Hekimliği Vasıtasıyla Yapılması12. Öğrenci uyum ve üst eğitim kurumlarına yönlendirme
D- Fiziki ve Mali Destek	<ol style="list-style-type: none">1. Okul Güvenliğinin Sağlanması2. Ders Kitaplarının Dağıtımı3. Taşınır Mal İşlemleri4. Taşınır Eğitim İşlemleri5. Temizlik, Güvenlik, Isıtma, Aydınlatma Hizmetleri6. Evrak Kabul, Yönlendirme ve Dağıtım İşlemleri7. Arşiv Hizmetleri8. Sivil Savunma İşlemleri9. Anasınıfı yemek işlemleri10. MEBBİS sistemi üzerinden e-personel modülün de personelle ilgili bilgileri güncel tutmak ve kişisel verileri korumak11. Kurum Bütçesini Hazırlama ve Yürütme12. Personelin maaş, ücret, emeklilik vs. iş ve işlemlerinin KBS Sisteminde sağlıklı bir şekilde yürütülmesi için tedbirler almak13. Taşınırlerle ilgili iş ve işlerin KBS Sisteminde Taşınır Eşya Modülü üzerinden sağlıklı bir şekilde yürütülmesi için tedbirler almak14. Okul ali birliği gelir ve giderlerinin TEFBİS modülüne işlenmesini

	<p>sağlama</p> <p>15. Okul Su, Elektrik, Isınma giderlerinin takibi ve tasarruf tedbirleri</p>
E-Denetim ve Rehberlik	<ol style="list-style-type: none"> 1. Okul/Kurumların Teftiş ve Denetimi 2. Öğretmenlere Rehberlik ve İşbaşında Yetiştirme Hizmetleri 3. Okul içindeki şikâyetlerin değerlendirilmesini sağlama 4. Ön İnceleme, İnceleme ve Soruşturma Hizmetleri 5. Denetim çalışmalarının sonuçlarını inceleme ve değerlendirme 6. Okuldaki iş ve işlemlerin denetime hazır halde olmasını sağlama 7. Mevzuatın uygulanmasında tereddüde düşülen hususlarda üst birimlerden görüş alma ve bunu paylaşma
F-Halkla İlişkiler	<ol style="list-style-type: none"> 1. Bilgi Edinme Başvurularının Cevaplanması 2. Protokol İş ve İşlemleri 3. Basın, Halk ve Ziyaretçilerle İlişkiler 4. Okul-Aile İşbirliği
G- Rehberlik Hizmetleri	<ol style="list-style-type: none"> 1. Okuldaki rehberlik hizmetlerini planlama 2. Rehberlik hizmetlerinin yürütülmesi ile ilgili gerekli kurul ve komisyonları kurma ve çalıştırma 3. RAM ile ilgili iş birliği yapma 4. Kaynaştırma eğitimi alan bireylerle ilgili iş ve işlemleri yapma 5. Şiddet eylem planını hazırlama ve uygulama 6. Öğrenci uyum ve üst eğitim kurumlarına yönlendirme
H- Kurtarma ve Koruma Hizmetleri	<ol style="list-style-type: none"> 1. Okuldaki arama, kurtarma ve koruma hizmetleri için İl MEM ve AFAD hizmetleri birimi koordinesinde hazırlanması gereken planları hazırlama 2. Okuldaki arama, kurtarma ve koruma hizmetleri için İl MEM ve AFAD hizmetleri birimi koordinesinde kurulması gerekli ekipleri kurma, bunlara eğitim verme ve görevlerini tebliğ etme 3. Her hangi bir felaket ve tehlike anında okulun boşaltılması ve toplanma yerlerinde toplanması için gerekli planlamaları, yer tespitlerini ve tatbikatları yapma, sonuçları paylaşma ve ilgili üst birimlere rapor etme 4. Okulun nöbet görevlerini planlama ve ilgililere tebliğ etme

	<ol style="list-style-type: none"> 5. Yangın söndürme donanımlarını tedarik etme veri kontrollerini yaptırma
I- Kültürel ve Sportif Çalışmalar	<ol style="list-style-type: none"> 1. Bilimsel, sosyal ve kültürel çalışmalarını yürütmek 2. Belirli gün ve haftalarla ilgili etkinlikleri yürütmek 3. İnceleme, tanıma ve araştırma amaçlı gezilerin düzenlenmesini sağlamak 4. Öğrencilerin değerler eğitimlerini almalarını sağlamak 5. Okulda okuma alışkanlığının artırıcı çalışmalar yapmak. 6. Atatürk Sevgisi, Milli Tarih, Kültür ve Dil Bilincinin Yerleşmesini Sağlayıcı Çalışmalar Yapmak 7-Sergi, Panel, Konferans, Seminer gibi etkinlikler düzenlemek 7. Çeşitli spor dallarında öğrencilerin yetişmesi için gerekli egzersizlerin ve çalışmaların yapılmasını sağlamak ve bu öğrencilerin ilgili yarışmalara katılmak için gerekli işlemleri yerine getirmek 8. Milli ve mahalli bayram günleri ile ilgili törenlere katılmak 9. Satranç, Dama, Mangala gibi zekâ oyunlarının öğrencilerle tanınip oynanmasını sağlamak
K- Sağlıklı Beslenme ve Okul Kantini	<ol style="list-style-type: none"> 1. Öğrencilerin sağlıklı şekilde duygusal, fiziksel ve ahlaki gelişimlerine yönelik tedbirler almak 2. Okul Kantinin denetlenmesi 3. Okul Kantini ve gıda güvenliğinin sağlanması 4. Sağlıklı beslenme, sağlıklı okul çalışmaları yürütmek

2.6. Paydaş Analizi

Stratejik planlama ve kalite yönetiminin temel unsurlarından birisi katılımcılıktır. Stratejik planın sahiplenilmesi ve uygulamanın etkinliğini artırmak amacıyla okulumuzun etkileşim içinde olduğu paydaşların görüşleri dikkate alınmıştır. Paydaşlar, idarenin ürün ve hizmetleriyle ilgisi olan, idareden doğrudan veya dolaylı, olumlu ya da olumsuz yönde etkilenen veya idareyi etkileyen kişi, grup veya kurumlardır. Paydaşlar iç paydaşlar ve dış paydaşlar olarak sınıflandırılır.

İç paydaşlar, okul/kurumda gerçekleşen her faaliyetten doğrudan etkilenen veya bir faaliyeti iletme/yavaşlatma etkisine sahip olanlardır. Okul/kurumun bir parçası olan

bireyleri ifade eder. Okul/kurum müdürü, müdür yardımcıları, öğretmenler, öğrenciler, destek personeli ve okul aile birliği üyeleri iç paydaşlarımızdır.

Dış paydaşlar, okul/kurumun bir parçası olmayan ancak okulda gerçekleşen her faaliyetten dolayı olarak etkilenen, bağlı/ilişkili/ilgili kişi, grup ya da kurumları ifade eder. Veliler, il ve ilçe millî eğitim müdürlükleri, valilik, kamu kurum ve kuruluşları, muhtarlar, sivil toplum ve özel sektör kuruluşları vb. dış paydaşlarımızdır.

Kurumumuzun faaliyet alanları dikkate alınarak, kurumumuzun faaliyetlerinden yararlanan, faaliyetlerden doğrudan/dolaylı ve olumlu/olumsuz etkilenen veya kurumumuzun faaliyetlerini etkileyen paydaşlar (kişi, grup veya kurumlar) tespit edilmiştir.



Şekil 2. Paydaşların Tespit Süreci

2.6.1. Paydaşların Tespiti

Tablo 7. Paydaş Tablosu

Paydaş Adı	İç Paydaş	Dış Paydaş
Osmaniye Valiliği		√
İl/ İlçe Milli Eğitim Müdürlüğü İdare ve Personelleri		√
Öğretmenler	√	
Öğrenciler	√	
Veliler		√
Okul Müdürlükleri	√	
Rehberlik ve Araştırma Merkezi		√
Osmaniye Belediyesi		√
Gençlik Hizmetleri ve Spor İlçe Müdürlüğü		√
İl Sağlık Müdürlüğü		√
Aile ve Sosyal Politikalar İl / İlçe Müdürlüğü		√
Mahalle Muhtarlığı		√
Özel Eğitim ve Rehabilitasyon Merkezleri		√
Hayırseverler		√
Eğitim sendikaları		√
Medya		√
İl Emniyet Müdürlüğü		√
İl Müftülüğü		√

2.6.2. Paydaşların Önceliklendirilmesi

Paydaşların öncelikle dirilmesi; Kamu İdareleri İçin Stratejik Plan Hazırlama Kılavuzunda belirtilen Paydaş Etki/Önem Matrisi tablosundan (Tablo 6) yararlanılmıştır.

Tablo 8. Paydaşların Önceliği

Paydaş Adı	İç Paydaş	Dış Paydaş	Etki Derecesi	Önem Derecesi
Osmaniye Valiliği		√	5	5
İl/ İlçe Milli Eğitim Müdürlüğü İdare ve Personelleri		√	5	5
Öğretmenler	√		5	5
Öğrenciler	√		5	5
Veliler		√	5	5
Okul Müdürlükleri	√		5	5
Rehberlik ve Araştırma Merkezi		√	3	5
Osmaniye Belediyesi		√	4	4
Gençlik Hizmetleri ve Spor İlçe Müdürlüğü		√	3	3
İl Sağlık Müdürlüğü		√	3	3
Aile ve Sosyal Politikalar İl / İlçe Müdürlüğü		√	3	3
Mahalle Muhtarlığı		√	4	4
Özel Eğitim ve Rehabilitasyon Merkezleri		√	3	3
Hayırseverler		√	4	4
Eğitim sendikaları		√	3	3
Medya		√	2	2
İl Emniyet Müdürlüğü		√	4	4
İl Müftülüğü		√	4	4
Önem Derecesi: 1, 2, 3 gözet; 4,5 birlikte çalış 2, 3 gözet; 4,5 birlikte çalış				
Etki Derecesi: 1, 2, 3 izle; 4, 5 bilgilendir				
Önceliği: 5=Tam; 4=Çok; 3=Orta; 2=Az; 1=Hiç				

2.6.3. Paydaşların Değerlendirilmesi

Paydaş Analizi kapsamında Stratejik Plan Hazırlama Ekibi; okulumuzun sunduğu ürün/hizmetlerinin hangi paydaşlarla ilgili olduğu, paydaşların ürün/hizmetlere ne şekilde etki ettiği ve paydaş beklentilerinin neler olduğu gibi durumları değerlendirerek Paydaş Ürün/Hizmet Matrisi hazırlamıştır.

Tablo 9. Paydaş-Ürün/Hizmet Matrisi

	Ürün/Hizmet Numarası	İl MEM	Okul Müdürümüz	Öğretmenler	Öğrenciler	Veliler	Personel	İlçe Müftülüğü	İlçe Emniyet Amirliği	İlçe Toplum Sağlığı Merkezi	OAB, Mez. Drn, Anneler Birl.	Diğer Eğitim Kurumları	Özel Sektör	Sivil Toplum Kuruluşları	İlçe Belediye Başkanlığı	Diğer Kurum ve Kuruluşlar	
A -Eğitim Öğretim Faaliyetleri	1		✓	✓	✓												
	2		✓	✓	✓												
	3		✓	✓	✓	✓											
	4		✓	✓	✓												
	5		✓	✓	✓	✓									✓		
	6		✓	✓	✓												
	7		✓	✓	✓												
	8		✓	✓	✓												
B-Strateji Geliştirme, Ar-Ge Faaliyetleri	1		✓	✓			✓										
	2		✓	✓													
	3		✓	✓													
	4		✓	✓													
	5		✓	✓													

	6		√	√													
C-İnsan Kaynakları Gelişimi	1	√	√	√			√										
	2	√	√	√			√										
	3	√	√	√			√										
D-Fiziki ve Mali Destek	1		√	√	√		√		√								
	2		√	√	√												
	3		√	√			√										
	4		√	√	√		√										
	5		√	√	√		√		√	√	√						√
	6		√	√			√										
	7		√	√			√										
	8		√	√	√		√		√	√							
E-Denetim ve Rehberlik	1	√	√	√			√										
	2	√	√	√													
	3	√	√	√			√										
F-Halkla İlişkiler	1		√	√		√											
	2	√	√	√							√						
	3		√	√		√		√									
	4		√	√	√	√											

2.6.4. Paydaş Görüşlerinin Alınması ve Değerlendirilmesi

Stratejik Plan “Durum Analizi” çalışmaları kapsamında paydaşlarımızla bir dizi çalışma yapılarak dilek, öneri ve beklentileri alınmıştır. İl Millî Eğitim Müdürlüğü yöneticileri, diğer eğitim kurumlarının yöneticileri gibi dış paydaşlarımızdan mülakat yöntemiyle; öğrenci, öğretmen, veli, yönetici ve personelden oluşan iç paydaşlarımızdan ise toplantı ve anket yöntemleri ile görüşleri alınmıştır.

Tablo 10. Paydaş Görüşlerinin Alınmasına İlişkin Çalışmalar

Paydaş Adı	Yöntem	Sorumlu	Raporlama ve Değerlendirme Sorumlusu
İlçe MEM Yöneticileri	Mülakat, Toplantı	Strateji Geliştirme Kurulu Bşk.	S. P. Hazırlama Ekibi
Diğer Eğitim Kurumu Yöneticileri	Mülakat	Strateji Geliştirme Kurulu Bşk.	S. P. Hazırlama Ekibi
Öğretmenlerimiz	Anket, Toplantı	S. P. Hazırlama Ekibi	S. P. Hazırlama Ekibi
Öğrencilerimiz	Anket	S. P. Hazırlama Ekibi	S. P. Hazırlama Ekibi
Velilerimiz	Anket	S. P. Hazırlama Ekibi	S. P. Hazırlama Ekibi
Personelimiz	Anket, Toplantı	S. P. Hazırlama Ekibi	S. P. Hazırlama Ekibi
Yöneticilerimiz	Anket, Toplantı	S. P. Hazırlama Ekibi	S. P. Hazırlama Ekibi

Saimbey Ortaokulu olarak öğrenci, öğretmen ve personellere memnuniyet anketleri gönderilerek ilgili paydaşlarımızın durum tespit çalışmasında yer almaları istenmiştir. Böylece Saimbey Ortaokulunun durum tespitinde bütün bağlı birimlerin ortak katılımı doğrultusunda paydaşlarımızın görüş ve beklentileri yapılan anketlerle tespit edilmiştir. Paydaş anketi okul çalışanları ve öğrencilere uygulanmıştır. Ankete 427 öğrenci, 542 veli, 68 öğretmen olmak üzere toplam 1032 kişi katılmıştır.

Tablo 11: Öğrenci Memnuniyet Anketi Sonuçları

GÖSTERGE	KATILIM	OLUMLU	OLUMSUZ	OLUMLU %
Derslerde konuya göre uygun araç gereçler kullanılmaktadır.	427	329	54	85,9
Okulda kendimi güvende hissediyorum.	427	315	60	84
Öğretmenler yeniliğe açık olarak derslerin işlenişinde çeşitli yöntemler kullanmaktadır.	427	320	66	82,9
Okulun rehberlik servisinden yeterince yararlanabiliyorum.	427	307	67	82,09
İhtiyaç duyduğumda okul çalışanlarıyla rahatlıkla görüşebiliyorum.	427	268	83	76,35

Teneffüslerde ihtiyaçlarımı giderebiliyorum.	427	250	130	65,79
Okulun binası ve diğer fiziki mekanlar yeterlidir.	427	241	130	64,96
Okulun içi ve dışı temizdir.	427	222	131	62,89
Okul müdürü ile ihtiyaç duyduğumda rahatlıkla konuşabiliyorum	427	217	131	62,36
Okulda öğrencilerle ilgili alınan kararlarda bizlerin görüşleri alınır.	427	194	154	55,75
Okula ilettiğimiz öneri ve isteklerimiz dikkate alınır.	427	187	161	53,74
Okul kantininde satılan malzemeler sağlıklı ve güvenlidir.	427	174	152	53,37
Okul kantininde satılan malzemeler sağlıklı ve güvenlidir.	427	170	152	52,8
Okulumuzda yeterli miktarda sanatsal ve kültürel faaliyetler düzenlenmektedir.	427	174	167	51,03

5 seçenekli anket uygulanmıştır. Anket seçenekleri 1- Kesinlikle Katılıyorum, 2- Katılıyorum, 3- Kararsızım, 4- Kısmen Katılıyorum, 5- Katılmıyorum şeklindedir. Anket sonuçları değerlendirilirken “Kesinlikle Katılıyorum ve Katılıyorum” seçenekleri “Olumlu” olarak değerlendirilmiş, “Kısmen Katılıyorum, Katılmıyorum” seçenekleri “Olumsuz” olarak değerlendirilmiştir. “Kararsızım” seçeneğini herhangi bir gruba dahil edilmeden değerlendirilmiştir. Yapılan öğrenci memnuniyet anketi sonucunda öğrencilerimizin genel memnuniyet düzeyinin ortalama 66.71 olduğu görülmektedir. Öğrencilerimiz en çok **“Derslerde konuya göre uygun araç gereçler kullanılmaktadır. Okulda kendimi güvende hissediyorum. Öğretmenler yeniliğe açık olarak derslerin işlenişinde çeşitli yöntemler kullanılmaktadır. Okulun rehberlik servisinden yeterince yararlanabiliyorum. İhtiyaç duyduğumda okul çalışanlarıyla rahatlıkla görüşebiliyorum.”** faaliyetlerinden memnun olduklarını belirtmişlerdir. Ancak **“Okulda öğrencilerle ilgili alınan kararlarda bizlerin görüşleri alınır. Okula ilettiğimiz öneri ve isteklerimiz dikkate alınır. Okul kantininde satılan malzemeler sağlıklı ve güvenlidir. Okul kantininde satılan malzemeler sağlıklı ve güvenlidir. Okulumuzda yeterli miktarda sanatsal ve kültürel faaliyetler düzenlenmektedir.”** konularının gelişime açık alanlar olduğuna yönelik görüş bildirmişlerdir.

Tablo 12: Öğretmen Memnuniyet Anketi Sonuçları

GÖSTERGE	KATILIM	OLUMLU	OLUMSUZ	OLUMLU %
Alanıma ilişkin yenilik ve gelişmeleri takip eder ve kendimi güncellerim.	68	62	4	93,9
Kurumdaki tüm duyurular çalışanlara zamanında iletilir.	68	55	6	90,2
Çalıştığım okul bana kendimi geliştirme imkânı tanımaktadır.	68	51	6	89,5
Yöneticilerimiz, yaratıcı ve yenilikçi düşüncelerin üretilmesini teşvik etmektedir.	68	48	6	88,9
Okulumuzda yerelde ve toplum üzerinde olumlu etki bırakacak çalışmalar yapmaktadır.	68	51	8	86,4
Kendimi, okulun değerli bir üyesi olarak görürüm.	68	47	10	82,5
Yöneticiler, okulun vizyonunu, stratejilerini, iyileştirmeye açık alanlarını vs. çalışanlarla paylaşır.	68	50	11	82
Okulumuzda alınan kararlar, çalışanların katılımıyla alınır.	68	46	13	78
Okul, teknik araç ve gereç yönünden yeterli donanıma sahiptir.	68	40	14	74,1
Okulumuzda sadece öğretmenlerin kullanımına tahsis edilmiş yerler yeterlidir.	68	37	14	72,5
Okulda öğretmenler arasında ayırım yapılmamaktadır.	68	34	13	72,3
Her türlü ödüllendirmede adil olma, tarafsızlık ve objektiflik esastır.	68	36	14	72
Okulda çalışanlara yönelik sosyal ve kültürel faaliyetler düzenlenir.	68	36	16	69,2

5 seçenekli anket uygulanmıştır. Anket seçenekleri 1- Kesinlikle Katılıyorum, 2- Katılıyorum, 3- Kararsızım, 4- Kısmen Katılıyorum, 5- Katılmıyorum şeklindedir. Anket sonuçları değerlendirilirken “Kesinlikle Katılıyorum ve Katılıyorum” seçenekleri “Olumlu” olarak değerlendirilmiş, “Kısmen Katılıyorum, Katılmıyorum” seçenekleri “Olumsuz” olarak değerlendirilmiştir. “Kararsızım” seçeneğini herhangi bir gruba dahil edilmeden değerlendirilmiştir. Yapılan veli memnuniyet anketi sonucunda öğrencilerimizin genel memnuniyet düzeyinin ortalama 80.9 olduğu görülmektedir. Öğrencilerimiz en çok **“Alanıma ilişkin yenilik ve gelişmeleri takip eder ve kendimi güncellerim. Kurumdaki tüm duyurular çalışanlara zamanında iletilir. Çalıştığım okul bana kendimi geliştirme imkânı tanımaktadır. Yöneticilerimiz, yaratıcı ve yenilikçi düşüncelerin üretilmesini teşvik etmektedir. Okulumuzda yerelde ve toplum üzerinde olumlu etki bırakacak çalışmalar yapmaktadır.**

Kendimi, okulun değerli bir üyesi olarak görürüm. Yöneticiler, okulun vizyonunu, stratejilerini, iyileştirmeye açık alanlarını vs. çalışanlarla paylaşır. Okulumuzda alınan kararlar, çalışanların katılımıyla alınır.” faaliyetlerinden memnun olduklarını belirtmişlerdir. Ancak “Okulda çalışanlara yönelik sosyal ve kültürel faaliyetler düzenlenir.” konularının gelişime açık alanlar olduğuna yönelik görüş bildirmişlerdir.

Tablo 13: Veli Memnuniyet Anketi Sonuçları

GÖSTERGELER	KATILIM	OLUMLU	OLUMSUZ	OLUMLU %
Bizi ilgilendiren okul duyurularını zamanında öğreniyorum.	542	472	53	89,9
Çocuğumun okulunu sevdiğini ve öğretmenleriyle iyi anlaşmış olduğunu düşünüyorum.	542	452	56	88,98
Okulda yabancı kişilere karşı güvenlik önlemleri alınmaktadır.	542	428	71	85,77
Öğretmenler yeniliğe açık olarak derslerin işlenişinde çeşitli yöntemler kullanmaktadır.	542	416	75	84,73
E-Okul Veli Bilgilendirme Sistemi ile okulun internet sayfasını düzenli olarak takip ediyorum.	542	419	83	83,47
Öğrencimle ilgili konularda okulda rehberlik hizmeti alabiliyorum.	542	396	87	81,99
İhtiyaç duyduğumda okul çalışanlarıyla rahatlıkla görüşebiliyorum.	542	413	95	81,3
Okulda bizleri ilgilendiren kararlarda görüşlerimiz dikkate alınır.	542	378	96	79,75
Okul her zaman temiz ve bakımlıdır.	542	349	115	75,22
Okula ilettiğim istek ve şikayetlerim dikkate alınıyor.	542	341	114	74,95
Okulun binası ve diğer fiziki mekanlar yeterlidir.	542	337	115	74,56
Okul, teknik araç ve gereç yönünden yeterli donanıma sahiptir.	542	333	114	74,5
Okulumuzda yeterli miktarda sanatsal ve kültürel faaliyetler düzenlenmektedir.	542	282	144	66,2

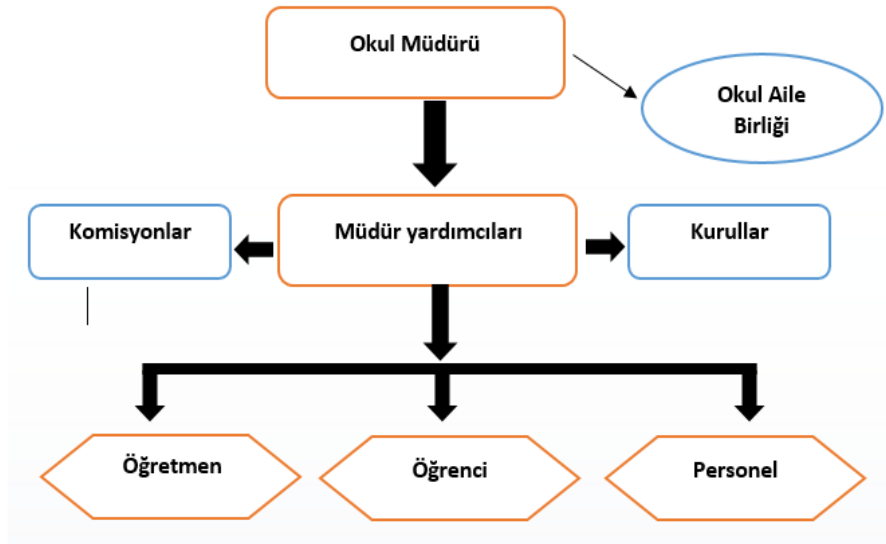
5 seçenekli anket uygulanmıştır. Anket seçenekleri 1- Kesinlikle Katılıyorum, 2- Katılıyorum, 3- Kararsızım, 4- Kısmen Katılıyorum, 5- Katılmıyorum şeklindedir. Anket sonuçları değerlendirilirken “Kesinlikle Katılıyorum ve Katılıyorum” seçenekleri “Olumlu” olarak değerlendirilmiş, “Kısmen Katılıyorum, Katılmıyorum” seçenekleri “Olumsuz” olarak

değerlendirilmiştir. “Kararsızım” seçeneğini herhangi bir gruba dahil edilmeden değerlendirilmiştir. Yapılan veli memnuniyet anketi sonucunda öğrencilerimizin genel memnuniyet düzeyinin ortalama 80.1 olduğu görülmektedir. Öğrencilerimiz en çok “Derlerde konuya göre uygun araç gereçler kullanılmaktadır. Okulda kendimi güvende hissediyorum. Öğretmenler yeniliğe açık olarak derslerin işlenişinde çeşitli yöntemler kullanmaktadır. Okulun rehberlik servisinden yeterince yararlanabiliyorum. İhtiyaç duyduğumda okul çalışanlarıyla rahatlıkla görüşebiliyorum.” faaliyetlerinden memnun olduklarını belirtmişlerdir. Ancak “Okulda öğrencilerle ilgili alınan kararlarda bizlerin görüşleri alınır. Okula ilettiğimiz öneri ve isteklerimiz dikkate alınır. Okul kantininde satılan malzemeler sağlıklı ve güvenlidir. Okul kantininde satılan malzemeler sağlıklı ve güvenlidir. Okulumuzda yeterli miktarda sanatsal ve kültürel faaliyetler düzenlenmektedir.” konularının gelişime açık alanlar olduğuna yönelik görüş bildirmişlerdir.

2.7. Okul/Kurum İçi Analiz

2.7.1. Okul Teşkilat Şeması

Bu bölümde kurumumuzu oluşturan paydaşlara yönelik teşkilat şeması verilmiştir.



Şekil 3: Okul Teşkilat Şeması

2.7.2. İnsan Kaynakları

Tablo 14. Sınıf Şube ve Öğrenci Sayıları

Sınıf/Şube	Erkek	Kız	Toplam
Anasınıfı / A	10	10	20
Anasınıfı / B	9	9	18
Anasınıfı / C	13	8	21
Anasınıfı / D	13	11	24
ANASINIFI TOPLAM:	45	38	83

Sınıf/Şube	Erkek	Kız	Toplam	Sınıf/Şube	Erkek	Kız	Toplam
5/A	16	15	31	6/A	16	24	40
5/B	16	19	35	6/B	23	17	40
5/C	16	20	36	6/C	22	19	41
5/D	17	17	34	6/D	17	20	37
5/E	15	19	34	6/E	23	18	41
5/F	14	21	35	6/F	20	20	40
5/G	14	21	35	6/G	19	25	44
5/H	18	15	33	6/H	21	22	43
5/İ	23	12	35	6/İ	23	19	42
5/K	16	13	29	6/İ	19	20	39
5/L	21	14	35	6/K	23	19	42
5/M	16	16	32	6/L	19	22	41
5/N	16	16	32	6/M	24	13	37
5/O	16	16	32	6/N	13	18	31

5/R	18	17	35	6/O	18	20	38
5/S	18	16	34	6/R	18	16	34
5/T	17	15	32	6/U	19	18	37
5/U	18	14	32	6/V	22	15	37
				6/Y	18	18	36
5. SINIF TOPLAM:	305	296	601	6. SINIF TOPLAM:	377	363	740

Sınıf/Şube	Erkek	Kız	Toplam	Sınıf/Şube	Erkek	Kız	Toplam
7/A	16	17	33	8/A	14	18	32
7/B	21	13	34	8/B	15	14	29
7/C	19	15	34	8/C	21	12	33
7/D	20	18	38	8/D	14	17	31
7/E	24	16	40	8/E	17	12	29
7/F	16	24	40	8/F	16	20	36
7/G	20	20	40	8/G	15	17	32
7/H	17	24	41	8/H	19	12	31
7/İ	19	22	41	8/I	14	21	35
7/K	18	17	35	8/İ	11	19	30
7/L	18	19	37	8/K	16	12	28
7/M	21	17	38	8/L	16	11	27
7/N	18	17	35	8/M	18	18	36
7/O	18	18	36	8/N	18	17	35
7/Ö	15	20	35	8/O	16	21	37
7/P	19	14	33	8/R	21	14	35
7/R	21	17	38	8/S	14	22	36

7/S	17	19	36	8/U	19	19	38
				8/V	18	15	33
7. SINIF TOPLAM:	337	327	664	8. SINIF TOPLAM:	312	311	623

	Erkek	Kız	Toplam
OKUL TOPLAM ÖĞRENCİ SAYISI	1376	1335	2711

Tablo 15. Yabancı Öğrenci Durumu

Durum	Anasınıfı		5		6		7		8		Toplam
	E	K	E	K	E	K	E	K	E	K	
Yabancı Uyruklu Öğrenci	4	2	7	7	12	22	11	12	9	17	103
Yurt Dışından Gelen Öğrenci	0	0	2	2	2	4	1	2	4	8	25
TOPLAM	4	2	9	9	14	26	12	14	13	25	128

Tablo 16. Özel Öğrenci Durumu

Özel Durumu	Ana sınıfı		5		6		7		8		Toplam
	E	K	E	K	E	K	E	K	E	K	
Hafif Düzeyde Otizm Spektrum Bozukluğu	0	1	0	0	0	1	0	0	0	0	2
Dil ve Konuşma Güçlüğü	1	0	1	1	0	1	0	0	0	0	4
Bedensel Yetersizlik	0	1	1	0	0	0	1	0	1	0	4
Hafif Düzeyde Zihinsel Yetersizlik	0	0	0	1	0	2	2	0	0	0	5
İşitme Yetersizliği Az İşiten	0	0	1	0	0	1	0	0	0	0	2
Özel Öğrenme Güçlüğü	0	0	5	0	5	4	1	0	1	1	17

Özel Yetenekli Birey - Zihinsel	0	0	8	15	11	17	16	21	24	13	125
Özel Yetenekli Birey - Görsel Sanatlar (Resim)	0	0	0	0	0	2	0	2	3	0	7
Özel Yetenekli Birey - Müzik	0	0	0	0	1	0	0	0	0	0	1
Süregele Hastalık	0	0	0	0	1	0	1	1	1	1	5
2828 Sayılı Kanuna Tabi	0	0	1	0	1	1	0	0	1	4	8
TOPLAM	1	2	17	17	19	29	21	24	31	19	180

Tablo 17: Okul/kurum Rehberlik Hizmetleri

Mevcut Kapasite				Mevcut Kapasite Kullanımı ve Performans					
Psikolojik Danışman Norm Sayısı	Görev Yapan Psikolojik Danışman Sayısı	İhtiyaç Duyulan Psikolojik Danışman Sayısı	Görüşme Odası Sayısı	Danışmanlık Hizmeti Alan			Rehberlik Hizmetleri İle İlgili Düzenlenen Eğitim/Paylaşım Toplantısı vb. Faaliyet Sayısı		
				Öğrenci Sayısı	Öğretmen Sayısı	Veli Sayısı	Öğrencilere Yönelik	Öğretmenlere Yönelik	Velilere Yönelik
6	6	0	3	23852	35	6126	40	7	5

Tablo 18: Bursluluk Sınavını Kazanan Öğrenci Sayısı

2021	2022	2023
85	78	156

Tablo 19: Sınavla öğrenci alan ortaöğretim kurumlarına yerleşen öğrenci sayısı

Tür	2021	2022	2023
Fen Lisesi	26	35	50
Sosyal Bilimler Lisesi	12	20	24
Spor Lisesi	2	8	10
Güzel Sanatlar Lisesi	3	2	2
Proje Okulları	59	50	62
TOPLAM	102	115	158

Tablo 20: Öğrenci Devamsızlık Durumları

Kademe	20 Gün ve Üzeri	10-20 Gün Arası
Anasınıfı	-	17
5. Sınıf	12	25
6. Sınıf	35	58
7. Sınıf	35	68
8. Sınıf	26	36
Toplam	108	204

Tablo 21. Çalışanların Görev Dağılımı

Çalışanın Ünvanı	Erkek	Kadın	Toplam
Okul Müdürü ve Müdür Yardımcısı	5	1	6
İlköğretim Matematik Öğretmeni	15	10	25
Rehber Öğretmeni	4	3	7
Türkçe Öğretmeni	10	14	24

İngilizce Öğretmeni	2	13	15
Fen Bilimleri Öğretmeni	8	10	18
Sosyal Bilgiler Öğretmeni	8	4	12
Din Kültürü ve Ahlâk Bilgisi Öğretmeni	2	8	10
Müzik Öğretmeni	2	0	2
Beden Eğitimi Öğretmeni	6	3	9
Teknoloji ve Tasarım Öğretmeni	0	7	7
Bilişim Teknolojileri Öğretmeni	1	2	3
Görsel Sanatlar Öğretmeni	1	3	4
Okul Öncesi Öğretmeni	0	4	4
İdari Personel	1	0	1
Yardımcı Personel	1	1	2
Güvenlik Personeli	1	0	1
TOPLAM	67	83	150

Tablo 22. Öğretmenlerin Hizmet Süreleri

	Kişi Sayısı
1-3 Yıl	3
4-6 Yıl	5
7-10 Yıl	14
11-15 Yıl	29
16-20 Yıl	47
21+ Yıl	42

Tablo 23. Öğretmenlerin Yaş Düzeyleri

Öğretmenlerin Yaş Düzeyleri	Kişi Sayısı
20-30 Yaş	5
31-40 Yaş	38
41-50 Yaş	83
51+ Yaş	14

Tablo 24. Öğretmenlerin Cinsiyete Göre Eğitim Durumları

Cinsiyet	Eğitim Durumu	
	Lisans	Yüksel Lisans
Erkek	50	9
Kadın	72	9

Tablo 25. Yöneticilerin Katıldığı Seminer ve Kurs Sayıları

Yönetici Adı Soyadı	Katıldığı Seminer	Katıldığı Kurs
Abdullah ERDEM	39	20
Ali KÜTÜK	29	10
Aykut ŞİMŞEK	20	33
Çiğdem BOZOVA	28	3
Erdal COŞKUN	45	24
Levnet AKOĞUL	9	6

2.7.3. Kurum Kültürü Analizi

Okulumuzun faaliyet alanlarına ilişkin hizmetler, kurumumuzdaki tüm çalışanlar tarafından iş birliği ve koordinasyon içerisinde yürütülmektedir. Yöneticilerimiz, eğitim faaliyetleri ile ilgili herhangi bir sorun yaşandığında veya bir ihtiyacın projelendirilerek çözülmesi gerektiğinde, sürecin her aşamasında öğretmenlerimizin ve personelimizin görüş ve önerilerine başvurmaktadır. İletişim yöntemleri çoğunlukla yüz yüze toplantı ve bireysel görüşmeler şeklinde olmakla birlikte, resmi yazışma sistemi olan DYS de etkin kullanılmaktadır. Kurumumuzun resmi internet sitesi ve kurumsal elektronik posta adresimiz ve sosyal medya hesaplarımız aktif olarak kullanılmaktadır.

Öğretmenlerimizin her biri, kişisel ve mesleki açıdan farklı yeterliliklere sahiptir. Sunulan hizmetin türüne ve niteliğine göre, kurum içi görevlendirmeler mesleki yeterliliğe göre şekillendirilmektedir. Yöneticiler tarafından, öğretmenlerimize eğitim faaliyetlerinde yeteri kadar serbestlik alanı bırakılmaktadır. Bu durum, öğretmenlerimizin daha verimli olmasını ve kendilerini güvende hissetmelerini sağlamaktadır.

Hizmetlerimiz, tüm paydaşlarımızın erişebileceği şeffaf bir şekilde sunulmaktadır. Öğrenci velilerimizin eğitim faaliyetlerine mümkün olduğu kadar aktif katılımları sağlanmaktadır. Bu durum, Veli atölyeleri, Veli çay sohbetleri, Veli eğitimleri ile de desteklenerek okulumuz tarafından avantaja dönüştürülmektedir. Velilerimizin bilgi ve becerilerinden üst düzeyde faydalanabileceğimiz bir organizasyon sistemi oluşturulmaktadır.

Personelimiz, İl Milli Eğitim Müdürlüğümüzün düzenlediği hizmet içi eğitim faaliyetlerine yoğun bir şekilde katılım sağlamaktadır. Ayrıca sene başı öğretmenler kurul toplantısında personelimizin ihtiyaçları görüşülerek, mesleki yeterliliğin artırılması amacıyla hizmet içi eğitim faaliyetleri talep edilmektedir. Kurumumuzda ortaya çıkan anlık ihtiyaçların giderilmesi için önceden tedbir alınmaktadır. Daha nitelikli ve kapsamlı ihtiyaçların giderilmesi için proje tabanlı sorun çözme yöntemleri kullanılmaktadır.

Okulumuzda birçok proje yürütülmekte ulusal ve uluslararası eğitim olanaklarının birçoğu kurumsal olarak uygulanmaktadır.

Okulumuzun 2024-2028 Stratejik Planının hazırlık çalışmaları, çalışma takvimine uygun olarak başlatılmıştır ve sistematik olarak devam ettirilmektedir. Personelimiz, stratejik

yönetim süreci hakkında yeterli bilgi birikimine sahiptir. Bu durum stratejik plan hazırlama çalışmalarının sahiplenilmesine ve sağlıklı bir şekilde yürütülmesine olanak sunmaktadır.

2.7.4. Teknolojik Düzey ve Fiziki Alanlar

Tablo 26. Okul Bölümleri/Özel Alanlar

Okul Bölümleri		Özel Alanlar	Var	Yok
Okul Kat Sayısı	1 Blok(3 Kat)	Çok Amaçlı Salon	X	
Derslik Sayısı	41	Çok Amaçlı Saha	X	
Derslik Alanları (m2)	2050	Kütüphane	X	
Kullanılan Derslik Sayısı	38	Fen Laboratuvarı		X
Şube Sayısı	76	Bilgisayar Laboratuvarı		X
İdari Odaların Alanı (m2)	30	İş Atölyesi		X
Öğretmenler Odası (m2)	80	Beceri Atölyesi	X	
Okul Oturum Alanı (m2)	7200	Pansiyon		X
Okul Bahçesi (Açık Alan)(m2)	4700	Asansör	X	
Okul Kapalı Alan (m2)	2500	Engelli Rampası	X	
Sanatsal, bilimsel ve sportif amaçlı toplam alan (m2)	400			
Kantin (m2)	100			
Tuvalet Sayısı	10			

Tablo 27. Elektronik Malzemeler

MALZEME	ADEDİ	MALZEME	ADEDİ
Akıllı Tahta Sayısı	41	TV Sayısı	4
Masaüstü Bilgisayar Sayısı	16	Yazıcı Sayısı	10
Taşınabilir Bilgisayar Sayısı	5	Fotokopi Makinası Sayısı	1
Projeksiyon Sayısı	2	İnternet Bağlantı Hızı	ADSL

Tablo 28. Fiziki Mekânlar Durumu

Fiziki Mekân	Var	Yok	Adedi	Açıklama
Öğretmen Çalışma Odası	X		1	
Ekipman Odası	X		1	
Kütüphane	X		1	
Rehberlik Servisi	X		1	
Resim Odası		X	0	
Müzik Odası		X	0	
Çok Amaçlı Salon	X		1	
Spor Salonu		X	0	

2.7.5. Mali Kaynaklar

Kurumumuzun mali kaynakları aşağıda belirtilmiştir. Diğer yıllardaki tahmini bütçe 2024 yılı bütçesi esas alınarak %10 artışla hesaplanmıştır.

Tablo 29. Mali Kaynaklar

Kaynaklar	2024	2025	2026	2027	2028
Okula Yapılan Yardımlar (Nakdi)	116.000	127.600	140.360	154.396	169.836
Hızlı Bağış İşlemleri	150.000	165.000	181.500	199.650	219.615
Kantin Kira Geliri	764.000	840.400	924.440	1.016.884	1.118.572
Etkinlik Ve Organizasyon Gelirleri	80.000	88.000	96.800	106.480	117.128
Aktarım Gelirleri	50.000	55.000	60.500	66.550	73.205
TOPLAM	1.160.000	1.276.000	1.403.600	1.543.960	1.698.356

Kurumumuza ait 2024 yılı tahmini giderleri aşağıda belirtilmiştir. Diğer yıllardaki tahmini giderler 2024 yılı bütçesi esas alınarak %10 artışla hesaplanmıştır.

Tablo 30. Tahmini Giderler

Tahmini Giderler	2024	2024	2024	2024	2024
Banka Giderleri (Mesaj Ücreti ,Bsmv Tutarı,Komisyon Tutarı)	5.000	5.500	6.050	6.655	7.321
Kirtasiye Ve Büro Malzemeleri Alımı	150.000	165.000	181.500	199.650	219.615
Temizlik Malzeme Alımı	145.000	159.500	175.450	192.995	212.295
Personel Gider Ve Ödemeleri	100.000	110.000	121.000	133.100	146.410
Genel Hizmetler	75.000	82.500	90.750	99.825	109.808

Bakım Onarım Mal Ve Malzeme Alımları	350.000	385.000	423.500	465.850	512.435
Elektrik Tesisatı Onarımları	86.000	94.600	104.060	114.466	125.913
Sabit Giderler	10.000	11.000	12.100	13.310	14.641
Yayın Ve Basım Giderleri	10.000	11.000	12.100	13.310	14.641
Bilişim Araçları Alımı	50.000	55.000	60.500	66.550	73.205
Yiyecek Ve İçecek Alımı	34.000	37.400	41.140	45.254	49.779
Sınıf Donatım Malzemesi Alımı	30.000	33.000	36.300	39.930	43.923
Spor Malzemeleri Alımı	15.000	16.500	18.150	19.965	21.962
Su Tesisatı Bakım Onarım Giderleri	50.000	55.000	60.500	66.550	73.205
Tanıtım Ve Temsil Ağırhlama Giderleri	50.000	55.000	60.500	66.550	73.205
TOPLAM	1.160.000	1.276.000	1.403.600	1.543.960	1.698.356

2.8. Çevre Analizi (PESTLE)

Okulumuz çevre analizinde; kuruluşu etkileyebilecek dışsal değişimler, eğilimler değerlendirilmeye ve politik, ekonomik, sosyal ve teknolojik faktörler incelenmiş ve belirlenmeye çalışılmıştır.

Tablo 31. PESTLE Analizi

POLİTİK, EKONOMİK, SOSYOKÜLTÜREL, TEKNOLOJİK, YASAL VE EKOLOJİK (PESTLE) ANALİZİ	
POLİTİK – YASAL ETKENLER	EKONOMİK ETKENLER
<ul style="list-style-type: none"><input type="checkbox"/> Hükümetin göç politikası<input type="checkbox"/> Okul-Aile birliği<input type="checkbox"/> Tasarruf tedbirleri<input type="checkbox"/> Zorunlu eğitim<input type="checkbox"/> Deprem Yönetmeliği<input type="checkbox"/> Okulumuzun akademik, kültürel ve sosyal başarılarından dolayı ilde kabul görmesi	<ul style="list-style-type: none"><input type="checkbox"/> Velilerin ekonomik düzeyinin zayıf olması<input type="checkbox"/> Kantin gelirinin olması<input type="checkbox"/> Hayırseverlerin destekleri<input type="checkbox"/> Okul geliri ile giderinin dengeli olması<input type="checkbox"/> Bakanlık tarafından doğrudan okul hesabına ödenek aktarılması<input type="checkbox"/> Ülkedeki ekonomik dalgalanmanın gelir/gider durumunu olumsuz etkilemesi<input type="checkbox"/>
TEKNOLOJİK ETKENLER	SOSYAL KÜLTÜREL ETKENLER
<ul style="list-style-type: none"><input type="checkbox"/> Bakanlık tarafından sunulan uzaktan mesleki eğitim kursları<input type="checkbox"/> Tüm sınıflarımızda etkileşimli tahta olması<input type="checkbox"/> Güvenlik kameralarının tam olması / eksik olması<input type="checkbox"/> Sınıflarda klima olması<input type="checkbox"/> Öğretmenlerin dijital yeterliliklerinin iyi düzeyde olması<input type="checkbox"/> Okulumuzda fiber internet alt yapısının olması<input type="checkbox"/> Öğrencilerde artan dijital bağımlılık<input type="checkbox"/> Öğrencilerin dijital yeterliliklerinin iyi olması	<ul style="list-style-type: none"><input type="checkbox"/> Ailelerin eğitim düzeyinin çoğunlukla genellikle düşük olması<input type="checkbox"/> Velilerin özel eğitim öğrencilerine yönelik farkındalık düzeylerinin orta seviyede olması<input type="checkbox"/> Okulumuzun nüfusunun oldukça farklı gelir düzeyine sahip insanlardan oluşması ve farklı bir kültürel ve kozmopolit yapıda olması<input type="checkbox"/> Toplumda dezavantajlı bireylere yönelik farkındalığın yükselmesi<input type="checkbox"/> Okulda yabancı uyruklu öğrencilerin fazla olmaması.<input type="checkbox"/> Toplumsal olarak meslek liselerine yönelik bakış açısının pozitif yönde değişmesi
ÇEVRESEL ETKENLER	

<input type="checkbox"/> İlimizin deprem bölgesinde olması <input type="checkbox"/> İlimizde yaz mevsiminin erken başlaması <input type="checkbox"/> Öğrencilerin sosyal etkinlik alanlarının az olması <input type="checkbox"/> Öğrencilere yönelik sportif ve sanatsal faaliyetler için yeterli alanların olmaması <input type="checkbox"/> Kalabalık sınıflar	<input type="checkbox"/> Toplu taşıma araçları ile okula ulaşım sağlanabilmesi <input type="checkbox"/> Okulun ana yola yakın olması <input type="checkbox"/> İlimizde kış mevsiminin fazla sert geçmemesi
--	--

2.9. GZFT Analizi

2024-2028 Stratejik Planının dayanaklarından birisi Müdürlüğümüzün güçlü ve zayıf yanlarını ile karşı karşıya kaldığı fırsat ve tehdit (GZFT) analizidir.

Okulumuzun temel istatistiklerinde verilen okul künyesi, çalışan bilgileri, bina bilgileri, teknolojik kaynak bilgileri ve gelir gider bilgileri ile paydaş anketleri sonucunda ortaya çıkan sorun ve gelişime açık alanlar iç ve dış faktör olarak değerlendirilerek GZFT tablosunda belirtilmiştir. Dolayısıyla olguyu belirten istatistikler ile algıyı ölçen anketlerden çıkan sonuçlar tek bir analizde birleştirilmiştir.

Kurumun güçlü ve zayıf yönleri donanım, malzeme, çalışan, iş yapma becerisi, kurumsal iletişim gibi çok çeşitli alanlarda kendisinden kaynaklı olan güçlülükleri ve zayıflıkları ifade etmektedir ve ayırmda temel olarak okul müdürü/müdürlüğü kapsamından bakılarak iç faktör ve dış faktör ayrımı yapılmıştır.

Tablo 32. GZFT Listesi

İÇ ÇEVRE	
GÜÇLÜ YÖNLER	ZAYIF YÖNLER
<input type="checkbox"/> Hafta içi ve Hafta sonu açılan DYK ve Egzersizler <input type="checkbox"/> Sosyal, Sportif ve Kültürel faaliyetlere katılımın çok olması ve yetenekli öğrencilerin olması <input type="checkbox"/> İhtiyaçlar doğrultusunda Rehberlik Servisinin öğrencilere ve velilere yönelik	<input type="checkbox"/> Dezavantajlı öğrencilerin bulunması (Anne – Baba Ayrı, Yabancı Uyruklu Öğrenci, Kaynaştırma Öğrencisi vb.) <input type="checkbox"/> Velilerin önemli bir kısmının eğitim – öğretime karşı ilgisiz olması ve okulda yapılan toplantılara katılımının azlığı. <input type="checkbox"/> Sportif faaliyetler için kapalı spor

<p>seminerler düzenlemesi</p> <ul style="list-style-type: none"> <input type="checkbox"/> Başarıyı arttırmaya yönelik öğrencilere yapılan düzenli ek derslerin olması <input type="checkbox"/> Durumu zayıf olan öğrencilerle bire bir ilgilenerek bu öğrencilerin başarısını arttırmaya yönelik çalışmaların yapılması <input type="checkbox"/> Kendini geliştiren, gelişime açık ve teknolojiyi kullanan öğretmenlerin olması <input type="checkbox"/> Öğretmenlerimizin performansının yüksek olması <input type="checkbox"/> Çok amaçlı salonunun bulunması <input type="checkbox"/> Okulumuzun temiz olması <input type="checkbox"/> Engelli öğrenci, öğretmen ve veliler için asansör ve tuvalet olması <input type="checkbox"/> Bilgisayar laboratuvarının standartlara uygun ve haftanın her günü kullanılabilir olması <input type="checkbox"/> Tüm öğretmen ve öğrencilerimiz tarafından aktif olarak kullanılması <input type="checkbox"/> Kurum içi iletişim kanallarının açık olması <input type="checkbox"/> Velilerin öğretmenlere karşı olumlu tutumda olması, veli profilinin sosyal kültürel ve ekonomik yönden üst düzey olması. 	<p>salonunun olmaması</p> <ul style="list-style-type: none"> <input type="checkbox"/> Öğrencilerin su içtiği yerin risk oluşturması (top oynanan saha içinde) <input type="checkbox"/> Fiziki alanların geliştirmeye açık olmaması <input type="checkbox"/> Okul Bahçesinin dar ve her türlü ihtiyaca cevap verebilecek genişlikte olmaması <input type="checkbox"/> İhtiyaçlar için teneffüs süresinin yetmemesi <input type="checkbox"/> Okul WEB sayfasının yeterince takip edilmemesi <input type="checkbox"/> Kantinde satılan ürünlerin pahalı olması <input type="checkbox"/> Okula gelmek istemeyen öğrencilerin eğitime ve öğretime karşı isteksiz olmaları, okul ve sınıf ortamını olumsuz etkilemektedir. <input type="checkbox"/> Öğrenciler arası sosyal - kültürel ve sosyal-ekonomik farklılıklar <input type="checkbox"/> Öğrenci sayısının çok olması nedeni ile fen laboratuvarı, müzik, resim, teknoloji tasarım atölyelerinin kurulması için dersliklerin bulunmaması
--	--

DIŞ ÇEVRE

FIRSATLAR	TEHDİTLER
<ul style="list-style-type: none"> <input type="checkbox"/> Diğer okul ve kurumlarla iletişimin güçlü olması <input type="checkbox"/> Merkezdeki birçok kamu kurum ve kuruluşlarla, sivil toplum kuruluşlarıyla iletişim halinde olması <input type="checkbox"/> Dezavantajlı öğrencilerin bir arada eğitim alması (Anne – Baba Ayrı, Yabancı Uyruklu Öğrenci, Kaynaştırma Öğrencisi vb.) <input type="checkbox"/> Bütün sınıflarımızda Fatih Projesi kapsamında akıllı tahtalarımızın olması <input type="checkbox"/> Okulun şehir gürültüsünden uzak bir yerleşkede bulunması <input type="checkbox"/> MEB FATİH TTPVN (FİBER İNTERNET) bağlantısının olması <input type="checkbox"/> Okulumuzun merkezi yerleşim yerinde bulunması sebebi ile her kuruma kısa sürede ulaşılması. <input type="checkbox"/> Okula velilerin, hayırseverlerin ve sivil 	<ul style="list-style-type: none"> <input type="checkbox"/> Velilerin önemli bir kısmının ekonomik durumunun orta ve düşük düzeyde olması. <input type="checkbox"/> Zaman zaman politikacıların okul üzerindeki baskısı <input type="checkbox"/> Öğrenci ve derslik sayısının fazla olması, çalışan sayısının fazla olması nedeni ile okul bütçesinin ve gelirlerinin yetersiz kalması. <input type="checkbox"/> İlimizin hemen hemen her mahallesinden öğrenci gelmesi ve velilerin okuldan beklentilerinin çok yüksek olması. <input type="checkbox"/> Sınıflarda Fatih Projesi Etkileşimli Tahtalarının bulunması, bununla birlikte fiber internet altyapısının kurulmamasından dolayı sınıflarda internet ihtiyacının olması.

<p>toplum kuruluşlarının destek olması</p> <p><input type="checkbox"/> Velilerin sosyal, kültürel ve ekonomik yönden güçlü olması. İstekli veliler ile iletişimin kolay sağlanması..</p>	<p><input type="checkbox"/> Değişen mevzuatı uyumlaştırmak için sürenin sınırlı oluşu</p> <p><input type="checkbox"/> Öğrenci mevcudunun fazlalığı ve yeterli sayıda güvenlik personelinin bulunmaması</p>
--	--

2.10. Tespit ve İhtiyaçların Belirlenmesi

Durum analizi çerçevesinde gerçekleştirilen tüm çalışmalardan elde edilen veriler; paydaş anketleri, toplantı tutanakları vs. göz önünde bulundurularak özet bir bakış geliştirilmesi sürecidir. Oluşturulan tablo amaç ve hedeflere ulaşmak için temel yapıyı oluşturacaktır. Tablo 23'te farklı durum analizi bulguları için birer örnek tespit ve ihtiyaçlar alanı örneklendirilmiştir (Bu tabloya yayımlanan Stratejik Plan'da yer verilmeyecektir.).

3. GELECEĞE BAKIŞ

Okul Müdürlüğümüzün Misyon, vizyon, temel ilke ve değerlerinin oluşturulması kapsamında öğretmenlerimiz, öğrencilerimiz, velilerimiz, çalışanlarımız ve diğer paydaşlarımızdan alınan görüşler, sonucunda stratejik plan hazırlama ekibi tarafından oluşturulan Misyon, Vizyon, Temel Değerler; Okulumuz üst kurulana sunulmuş ve üst kurul tarafından onaylanmıştır.

3.1. Misyon

Eleştirel düşünebilen ve çözüm odaklı, kişisel ve mesleki alanda kendini sürekli yenileyen, doğaya duyarlı, yaratıcı ve farklılıklara saygı gösteren bireyler yetiştirmeyi,

Mahallemizin çocuklarını geleceğe hazırlamak, çağımız bilgi ve donanımına sahip kültürlü ahlaki kurallara duyarlı insanlar olarak yetiştirmeyi görev edinmiştir.

3.2. Vizyon

Her bireyin öğrenmesine ve gelişmesine yardımcı olan, farklılıklarına göre eğitim öğretimi yapan, bütün bireyleri kapsayan bir eğitim merkezi olmak.

3.3. Temel Değerler

1) Etik değerlere bağlılık: Okulumuzun amaç ve misyonu doğrultusunda görevimizi yerine getirirken yasallık, adalet, eşitlik, dürüstlük ve hesap verebilirlik ilkeleri doğrultusunda hareket etmek temel değerlerimizden biridir.

2) Cumhuriyet değerlerine bağlılık: Cumhuriyet'e ve çağdaşlığın, bilimin ve aydınlığın ifadesi olan kurucu değerlerine bağlılık en temel değerimizdir.

3) Akademik özgürlüğe öncelik verme: İfade etme, gerçekleri kısıtlama olmaksızın bilgiyi yayma, araştırma yapma ve aktarma özgürlüğünü garanti altına alan akademik özgürlük; okulumuzun vazgeçilmez temel değerlerinden biridir.

4) Liyakat: Kamu hizmetinin etkinliği ve sürekliliği için, işe alım ve diğer personel yönetimi süreçlerinin; yetenek, işe uygunluk ve başarı ölçütü temelinde gerçekleştirilmesi esastır.

5) Kltr ğelerine ve tarihine baėlılık: Cumhuriyet'in ve kltrel deėerlerinin korunmasının yanı sıra okulumuzun sahip olduėu varlıkların da korunması temel deėerlerimizdir.

6) Saydamlık: Ynetimsel Őeffaflık ve hesap verebilirlik ilkeleri temel deėerlerimizdir.

7) ėrenci merkezlik: ėrenme-uygulama ortamlarında yrtlen alıřmaların ėrenci odaklı olması, ėrenciyi ilgilendiren kararlara ėrencilerin katılımının saėlanması esastır.

8) Kaliteyi iselleřtirme: Arařtırma, eėitim ve idari yapıda oluřturulan kalite bilincinin iselleřtirilmesi ve srekliliėinin saėlanması temel deėerlerimizdir.

9) Katılımcılık: İyi ynetiřimin vazgeilmez unsurlarından birinin de katılımcılık olduėu bilinciyle, mali ynden planlama sreci, idari ynden karar alma sreci, kaliteli ynetim iin paydařlarla alıřma ilkesi okulumuz iin nemlidir.

10) lke sorunlarına/nceliklerine duyarlı: Bilinli ve sahip ıkılacak ncelikli unsurlara duyarlı bir toplum oluřturmak iin niversite olarak zerimize dřen grevi yerine getirmek temel ilkelerimizdir.

4. AMAÇ, HEDEF VE PERFORMANS GÖSTERGESİ İLE STRATEJİLERİN BELİRLENMESİ

Strateji geliştirme, geleceğe yönelik “ideal” ve “ortak” bakışı yansıtır. Belirlenen vizyona ulaşmak için durum analizi sonucunda ortaya çıkan ihtiyaçlar çerçevesinde amaçlar ve bu amaçları gerçekleştirmeye yönelik hedefler belirlenmiştir. Her bir hedef için hedef kartları oluşturulmuş, hedefe yönelik performans göstergeleri ve stratejiler belirtilmiştir.

Tablo 33: Amaç ve Hedefler Tablosu

TEMA		EĞİTİM VE ÖĞRETİME ERİŞİM							
Amaç 1		Öğrencilerin eğitim öğretime etkin katılımlarıyla donanımlı olarak bir üst öğrenime geçişi sağlanacaktır.							
Hedef 1.1		Kayıt bölgesinde yer alan öğrencilerin okula devam oranlarının artırılması sağlanacaktır.							
Performans Göstergeleri		Hedefe Etkisi (%)	Plan Dönemi Başlangıç Değeri	2024	2025	2026	2027	2028	izleme/ raporlama sıklığı
PG 1.1.1. 20 gün ve üzeri özürsüz devamsızlık yapan öğrenci oranı (%)	Anasınıfı	10	6	6	5	5	4	4	İ: 6 ayda bir R: Yılda 1
	Ortaokul	90	25	26	20	20	15	15	
Sorumlu Birim		Okul İdaresi, Rehberlik servisi,							
İş Birliği Yapılacak Birim(ler)		Rehberlik Servisi, Sınıf Rehber Öğretmenleri							
Stratejiler		S-1.1.1.1. Öğrencilerin devamsızlık nedenleri tespit edilerek devamsızlığa neden olan etmenler tespit edilecektir. S-1.1.1.2. Okul rehberlik servisi aracılığı ile sürekli devamsızlık yapan öğrencilerle ve velilerle görüşülerek okul tarafından çözülebilecek							

	sorunların giderilmesi sağlanacaktır.
Riskler	Velilerin işbirliğine açık olmaması Devamsızlık sonucu öğrenme kayıplarının oluşması
Maliyet Tahmini	2 000
Tespitler	Okulda özürsüz şekilde devamsızlık yapan öğrencilerin olması. 20 gün ve üzeri devamsızlık yapan öğrenci sayısının fazla olması
İhtiyaçlar	Devamsızlığın önlenmesi ve öğrenme kayıplarının giderilmesi için rehberlik çalışmalarının artırılması.

TEMA	Eđitim ve Öğretime Erişim							
Okul/Kurum Türü:	Ortaokul							
AMAÇ-2	Eđitime erişim ve fırsat eşitliđi çerçevesinde kayıt bölgesinde yer alan öğrencilerin etkin bir şekilde eğitim-öğretim sürecine dâhil olmaları ve devamları sağlanacaktır.							
HEDEF-2.1.	Öğrencilerin okula uyum sorunlarını ve öğrenme kayıpları önleyici çalışmalar yapılacaktır.							
Performans Göstergeleri	Hedefe Etkisi (%)	Plan Dönemi Başlangıç Deđeri	2024	2025	2026	2027	2028	
PG 2.1.1. Destek eğitim odasından yararlanan öğrenci sayısı.	10	0	0	1	2	3	4	
PG 2.1.2. Uyum problemi yaşayan öğrencilerle gerçekleştirilen görüşme sayısı	Ortaokul	30	120	150	200	250	300	350
	Anasınıfı	5	3	3	4	4	5	5
PG 2.1.3. Uyum problemi yaşayan öğrencilerin velileri ile gerçekleştirilen görüşme sayısı	Ortaokul	30	40	60	80	100	100	110
	Anasınıfı	5	10	10	15	15	20	20
PG 2.1.4. Okula yeni başlayan öğrencilerden uyum haftası etkinliklerine katılanların oranı (%)	Ortaokul	15	3	3	5	5	7	10
	Anasınıfı	5	3	3	5	5	7	10
Sorumlu Birim	Okul İdaresi, Rehberlik servisi,							
İş Birliđi Yapılacak Birim(ler)	Rehberlik Servisi, Sınıf Rehber Öğretmenleri, Anasınıfı Öğretmenleri							

Stratejiler	<p>S2.1.1.1 Özel gereksinimli, uyum problem yaşayan, dezavantajlı öğrencilerle düzenli olarak birebir görüşmeler gerçekleştirilecektir.</p> <p>S2.1.1.2 Özel gereksinimli, uyum problem yaşayan, dezavantajlı öğrenci velileri başta olmak üzere gerekli görüldükçe velilerle birebir görüşmeler yapılarak öğrencilerin çok yönlü desteklenmesi sağlanacaktır.</p>
Riskler	<p>Velilerin işbirliğine açık olmaması</p> <p>Fiziki alan yetersizliği</p>
Maliyet Tahmini	5 000
Tespitler	
İhtiyaçlar	Özel gereksinimli, uyum problem yaşayan, dezavantajlı öğrencilere yönelik rehberlik çalışmalarının artırılması.

TEMA	Eđitim ve Öğretimde Kalite							
Okul/Kurum Türü:	Ortaokul							
AMAÇ-3	Ortaokul kademesinde öğrencilerin kaliteli eğitime erişimleri fırsat eşitliği temelinde artırılarak bilişsel, duyuşsal ve fiziksel olarak çok yönlü gelişimleri sağlanacak ve temel hayat becerilerini edinmiş öğrenciler yetiştirilecektir.							
HEDEF-3.1.	Öğrencilerin bilimsel, kültürel, sanatsal, sportif ve toplum hizmeti alanlarında ders dışı etkinliklere katılım oranı artırılabacaktır.							
Performans Göstergeleri		Hedefe Etkisi (%)	Plan Dönemi Başlangıç Değeri	2024	2025	2026	2027	2028
PG 3.1.1. Okulda bir eğitim ve öğretim döneminde bilimsel, kültürel, sanatsal ve sportif alanlarda en az bir faaliyete katılan öğrenci oranı (%)	Ortaokul	50	10	10	10	15	15	20
	Anasınıfı	10	5	5	6	6	7	7
PG 3.1.2. Bir eğitim ve öğretim yılında yerel, ulusal ve uluslararası proje, yarışma vb. etkinliklere katılan öğrenci oranı (%)	Ortaokul	40	1	1	2	2	3	3
	Anasınıfı	0	0	0	0	0	0	0
Sorumlu Birim	Okul İdaresi, Rehberlik servisi,							
İş Birliğı Yapılacak Birim(ler)	Rehberlik Servisi, Sınıf Rehber Öğretmenleri							
Stratejiler	<p>S3.1.1.1. Her bir öğrencinin bir kulüp faaliyetinde aktif olarak yer alması sağlanarak kulüp faaliyetlerinin etkinliğı artırılabacaktır.</p> <p>S3.1.1.2. Öğrencilerin seviyelerine uygun olarak toplumsal sorunların çözümüne katkı sağlamak ve farkındalık oluşturmak amacıyla afet ve acil durum, çevre, eğitim, spor, kültür ve turizm, sağlık ve sosyal hizmetler</p>							

	<p>alanlarında toplum hizmeti faaliyetlerine katılımları artırılacaktır.</p> <p>S3.1.1.3. Diğer kurum ve kuruluşlarla iş birliği içerisinde yürütülen bilimsel, sosyal, kültürel, sanatsal ve sportif alanlardaki faaliyetler artırılacaktır.</p> <p>S3.1.1.4. Öğrencilerin yerel, ulusal ve uluslararası proje ve yarışmalara katılmaları teşvik edilecektir.</p> <p>S3.1.1.5. Eğitim- öğretim yılı içerisinde okullarda geleneksel çocuk oyunları şenliği yapılacaktır</p>
Riskler	<p>Fiziki alan yetersizliği</p> <p>Okulun kalabalık olması</p>
Maliyet Tahmini	15 000
Tespitler	
İhtiyaçlar	<p>Kulüp sayısının artırılması ve öğrencilerin uygun kulüplere yönlendirilmesi</p> <p>Sportif faaliyetler için lisanslı öğrencilerin belirlenmesi</p> <p>Bilimsel yarışmalara yönelik farkındalık çalışmalarının ve proje yazma becerilerine yönelik eğitim verilmesi.</p>

TEMA		Kurumsal Kapasite							
Okul/Kurum Türü:		Ortaokul							
AMAÇ-4		Okulun eğitimin temel ilkeleri doğrultusunda niteliğini arttırmak amacıyla kurumsal kapasite geliştirilecektir.							
HEDEF-4.1		Eğitim ve öğretimin sağlıklı ve güvenli bir ortamda gerçekleştirilmesi için okul sağlığı ve güvenliği geliştirilecektir.							
Performans Göstergeleri			Hedefe Etkisi (%)	Plan Dönemi Başlangıç Değeri	2024	2025	2026	2027	2028
PG 4.1.1. Bağımlılıkla mücadele ile ilgili konularda eğitim alan öğrenci ve öğretmen sayısı	Ortaokul	Öğrenci Sayısı	30	465	500	700	900	1100	1300
		Veli Sayısı		120	200	400	600	800	1000
		Öğretmen Sayısı		100	100	120	130	130	130
	Anasınıfı	Öğrenci Sayısı	10	10	15	15	20	20	30
		Veli Sayısı		10	15	15	20	20	30
		Öğretmen Sayısı		4	4	4	4	4	4
PG 4.1.2. Akran zorbalığı ve siber zorbalıkla ilgili konularda eğitim alan öğretmen, öğrenci ve veli sayısı	Ortaokul	Öğrenci Sayısı	40	475	500	700	900	1100	1300
		Veli Sayısı		175	200	400	600	800	1000
		Öğretmen Sayısı		10	10	10	15	15	20
PG 4.1.3. Afet ve acil durum tatbikat sayısı	Ortaokul	10	1	2	2	2	3	3	
	Anasınıfı	10	1	1	2	2	2	2	
Sorumlu Birim			Okul İdaresi,						
İş Birliği Yapılacak Birim(ler)			Sivil savunma kulübü, Yeşilay Kulübü, Kızılay Kulübü, Rehberlik Servisi, Öğretmenler						

Stratejiler	<p>S4.1.1.1. Eğitim ortamları iş sağlığı ve güvenliği yönergesine uygun hâle getirilecektir.</p> <p>S4.1.1.2. Öğrenci, öğretmen ve velilerde farkındalık oluşturmak için bağımlılıkla mücadele, akran zorbalığı, siber zorbalık, sağlıklı beslenme ve obezite, hijyen, bulaşıcı hastalıklar ve gıda güvenliği gibi konularda alan uzmanları ile iş birliğinde eğitimler düzenlenecektir.</p> <p>S4.1.1.3. Doğa, insan ve teknoloji kaynaklı (deprem, sel, heyelan, yangın, çığ ve salgın hastalıklar vd.) afetlere karşı gerekli tedbirlerin alınması için çalışmalar yapılacaktır.</p> <p>S4.1.1.4. Doğa, insan ve teknoloji kaynaklı (deprem, sel, heyelan, yangın, çığ ve salgın hastalıklar vd.) konularında alan uzmanları ile iş birliğinde öğretmen ve öğrencilere farkındalık eğitimleri verilecektir.</p> <p>S4.1.1.5. Okulun afet ve acil durum eylem planının güncel tutulması sağlanacak ve Afet ve acil durum tatbikatları düzenlenecektir.</p>
Riskler	Okulun kalabalık olması
Maliyet Tahmini	10 000
Tespitler	
İhtiyaçlar	Sivil savunma kulübünün aktif çalıştırılması

TEMA	Kurumsal Kapasite					
Okul/Kurum Türü:	Ortaokul					
AMAÇ-5	Okulun eğitimin temel ilkeleri doğrultusunda niteliğini arttırmak amacıyla kurumsal kapasite geliştirilecektir.					
HEDEF-5.1	Kurum personelinin mesleki gelişimlerinin artırılması sağlanacaktır.					
Performans Göstergeleri	Plan Dönemi Başlangıç Değeri	2024	2025	2026	2027	2028
PG 5.1.1. Ulusal ve uluslararası projelere katılım sağlayan öğretmen sayısı	6	10	15	20	25	30
Sorumlu Birim	Okul İdaresi,					
İş Birliği Yapılacak Birim(ler)	Okul Öğretmenleri, Teknofest İl Koordinatörlüğü, TÜBİTAK il koordinatörlüğü					
Stratejiler	<p>S5.1.1.1. Okul yöneticilerinin ve öğretmenlerin mesleki gelişim ihtiyaçları tespit edilerek bu ihtiyaçları gidermeye yönelik bir mesleki gelişim planı hazırlanacaktır.</p> <p>S5.1.1.2. Bakanlık, diğer kurum ve kuruluşlarla yapılan iş birlikleri kapsamında yardımcı personelin görev alanı ile ilgili iş başı eğitim almaları sağlanacaktır.</p> <p>S5.1.1.3. Okul öğretmenlerinin alanlarında mesleki gelişimlerini ve öğretmenlik yeterliklerini geliştirmek için mahalli ve merkezi düzeyde eğitim almaları sağlanacaktır.</p> <p>S5.1.1.4. Okul yöneticilerinin ve öğretmenlerin dijital platformlar aracılığıyla verilen eğitimlere katılmaları teşvik edilecektir.</p> <p>S5.1.1.5. Okul personelinin motivasyon, iş doyum ve kurumsal bağlılık düzeylerini artıracak çalışmalar yapılacaktır.</p>					
Riskler	Okulun kalabalık olması, Öğrencilerin ilgisizliği					

	İkili eğitim yapılması
Maliyet Tahmini	10 000
Tespitler	
İhtiyaçlar	Öğretmenlere yönelik ulusal proje yazma kursları Okul içi proje havuzu oluşturulması

5. İZLEME VE DEĞERLENDİRME

Okulumuz Stratejik Planı izleme ve değerlendirme çalışmalarında 5 yıllık Stratejik Planın izlenmesi ve 1 yıllık gelişim planının izlenmesi olarak ikili bir ayrıma gidilecektir. Stratejik planın izlenmesinde 6 aylık dönemlerde izleme yapılacak denetim birimleri, il millî eğitim müdürlüğü ve Bakanlık denetim ve kontrollerine hazır halde tutulacaktır. Yıllık planın uygulanmasında yürütme ekipleri ve eylem sorumlularıyla aylık ilerleme toplantıları yapılacaktır. Toplantıda bir önceki ayda yapılanlar ve bir sonraki ayda yapılacaklar görüşülüp karara bağlanacaktır. 2024-2028 yıllara göre faaliyet raporları (Haziran-Temmuz) hazırlanarak İl / İlçe Milli Eğitim Müdürlüğü Strateji Geliştirme Hizmetleri Şube Müdürlüğüne gönderilmek üzere hazır tutulacaktır.

İMZA SİRKÜSÜ

Strateji Geliştirme Kurulu Bilgileri		
Adı Soyadı	Unvanı	İmza
Levent DAĞHAN	Veli	
Ersin UĞUR	Öğretmen	
Selver Nur YÜKSELİR	Öğretmen	
Burak GÖKÇE	Öğretmen	
Ferdi ÖZTÜRK	Öğretmen	
Mesut KÜPELİOĞLU	Öğretmen	
Harun TEMEL	Öğretmen	
Fatih Serhat ÜNAL	Okul Aile Birliği Yönetim Üyesi	
Banu AÇIKYÖRÜK	Okul Aile Birliği Başk.	
Aykut ŞİMŞEK	Müdür Yardımcısı	
Çiğdem BOZOVA	Müdür Yardımcısı	
Abdullah ERDEM	Okul Müdürü	